

中華民國 108 年度

4-0501614

## 臺北市總預算

臺北市政府教育局主管

臺北市地方教育發展基金

臺北市士林區天母國民小學附屬單位預算之分預算

(特別收入基金)

臺北市士林區天母國民小學編

# 臺北市地方教育發展基金－臺北市士林區天母國民小學

## 目 次

中華民國108年度

一、財務摘要 .....	第 1 頁
二、業務計畫及預算概要 .....	第 3 -9 頁
三、預算主要表	
(一) 基金來源、用途及餘絀預計表 .....	第 11 頁
(二) 現金流量預計表 .....	第 12 頁
四、預算明細表	
(一) 基金來源－服務收入明細表 .....	第 13 頁
(二) 基金來源－財產處分收入明細表 .....	第 14 頁
(三) 基金來源－其他財產收入明細表 .....	第 15 頁
(四) 基金來源－公庫撥款收入明細表 .....	第 16 頁
(五) 基金來源－受贈收入明細表 .....	第 17 頁
(六) 基金來源－雜項收入明細表 .....	第 18 頁
(七) 基金用途－國民教育計畫明細表 .....	第 19 -26 頁
(八) 基金用途－一般行政管理計畫明細表 .....	第 27 -29 頁
(九) 基金用途－建築及設備計畫明細表 .....	第 30 -31 頁
五、預算參考表	
(一) 預計平衡表 .....	第 33 頁
(二) 各項費用彙計表 .....	第 34 -39 頁
(三) 員工人數彙計表 .....	第 40 頁
(四) 用人費用彙計表 .....	第 42 -45 頁
(五) 聘用及約僱人員明細表 .....	第 46 -47 頁
(六) 單位（或計畫）成本分析表 .....	第 48 頁
(七) 5年來主要業務計畫分析表 .....	第 49 頁

臺北市地方教育發展基金－臺北市士林區天母國民小學

目 次

中華民國108年度

(八) 資本資產及長期負債明細表 .....	第 50 頁
------------------------	--------

# 臺北市地方教育發展基金－臺北市士林區天母國民小學

## 財務摘要

中華民國108年度

單位：新臺幣千元

項 目	本 年 度	上 年 度	比較增減數	%
經營成績：				
基金來源	243,564	233,934	9,630	4.12
基金用途	249,676	235,104	14,572	6.20
賸餘(短絀)	-6,112	-1,170	-4,942	--
餘絀情形：				
基金餘額	6,412	12,524	-6,112	-48.80
現金流量(註)：				
現金及約當現金之淨增(減)	-6,112	-1,170	-4,942	--

附註：現金流量係採現金及約當現金基礎，包括現金及自投資日起3個月內到期或清償之債權證券。

本 頁 空 白

# 業務計畫及預算概要

# 臺北市地方教育發展基金－臺北市士林區天母國民小學

## 業務計畫及預算概要

中華民國 108 年度

### 壹、基金概況

#### 一、設立宗旨及願景：

- (一) 本校遵照憲法第 158 條及 160 條規定，教育文化應發展國民之民族精神、自治精神，國民道德與健全體格、科學及生活智能，以培養學童七大學習領域及十基本能力。
- (二) 本校自 91 年度起依教育經費編列與管理法第 13 條規定設置「臺北市地方教育發展基金」，以促進教育健全發展，提昇教育經費運用績效。

#### 二、施政重點：

- (一) 開啟多元智慧：尊重每個學生獨特的個性，以多元智慧的觀點協助他找到生命的亮點，肯定天生我才必有用，能知於學，樂於學。
- (二) 培養生活能力：培養學生帶得走的公民關鍵能力，強化自我管理、閱讀理解、理性批判、問題解決、奉獻服務、溝通表達等核心素養。
- (三) 蘊育人文情懷：在溫馨開放的校園文化中，孕育人文情懷，學會尊重、包容；建構生命的價值、完成人性的開展。
- (四) 建置溫馨民主的校園文化：
  1. 以參與式管理、落實行政、教師會、家長會三者的良性互動。
  2. 以學生第一，教學優先的觀念提昇行政服務效率。
  3. 放下威權心態，開啟校園民主之風氣。
- (五) 推動適性教學：
  1. 落實校本課程理念，採多元化、活潑化的教學及評量。
  2. 運用校內、外資源，加強多元學習能力。
  3. 關懷相對弱勢學生之教學及輔導。
  4. 推動行動學習，充實學生運用資訊之知能，並提昇教師運用學習載具教學之能力。
- (六) 辦理發展性的訓輔活動：
  1. 辦理各項活動、競賽及展演。
  2. 推動校內外學習服務。
  3. 發展績優社團及校隊，如管樂、合唱、直笛、童軍、籃球隊等。
  4. 加強新興領域教育的辦理，並融入各科教學以收成效。

# 臺北市地方教育發展基金－臺北市士林區天母國民小學

## 業務計畫及預算概要

中華民國 108 年度

### 三、組織概況（另附組織系統圖）：

本校設置校長 1 人，綜理全校校務，下設教務處、學生事務處、總務處、輔導室、會計室及人事室等單位。

內部分層業務如下：

#### （一）教務處：秉承校長之命，辦理全校教務事項。

1. 教學組：掌理課程編排、課業考查、教學研究及教學指導等事項。
2. 註冊組：掌理註冊、編班、轉學、學籍保管、各項獎助學金補助及成績考查等有關學籍事項。
3. 設備組：掌理教科書編選、教學用具之管理、保管等事項。
4. 資訊組：掌理電腦設備及區域網路之管理、保管等事項。

#### （二）學生事務處：秉承校長之命，辦理全校學生事務事項。

1. 訓育組：掌理訓育計畫之擬定及辦理各類訓育等活動。
2. 體育組：掌理學生體育活動、體格鍛鍊等事項。
3. 生教組：掌理學生日常生活常規，辦理交通導護各項事項。
4. 衛生組：掌理健康檢查，個人及環境衛生檢查、保健等事項。

#### （三）總務處：秉承校長之命，辦理全校總務事項。

1. 事務組：辦理校舍場地佈置及環境美化，監督校舍建築及整修，財物購買保管及分配等事項。
2. 出納組：辦理現金、票據、契約之保管等收支移轉等事項。
3. 文書組：辦理公文收發登記與典守學校印信，撰擬繕校及檔案保管等事項。

#### （四）輔導室：秉承校長之命，辦理全校學生學習輔導、生活輔導、生涯輔導等事項。

1. 輔導組：掌理學生個案建立、學習輔導、生活輔導、生涯輔導及兩性教育、親職教育等事項。
2. 資料組：辦理輔導資料搜集建檔、組訓愛心家長、實施測驗、社區人力整合、出版親職刊物等事項。
3. 特教組：掌理特教學生特殊需求之安排，包括資源班之入班教學輔導等個別化教育計畫等事項。

#### （五）會計室：秉承上級主計機關之監督與指導，並受校長之指揮，依法辦理歲計、會計、統計等事項。

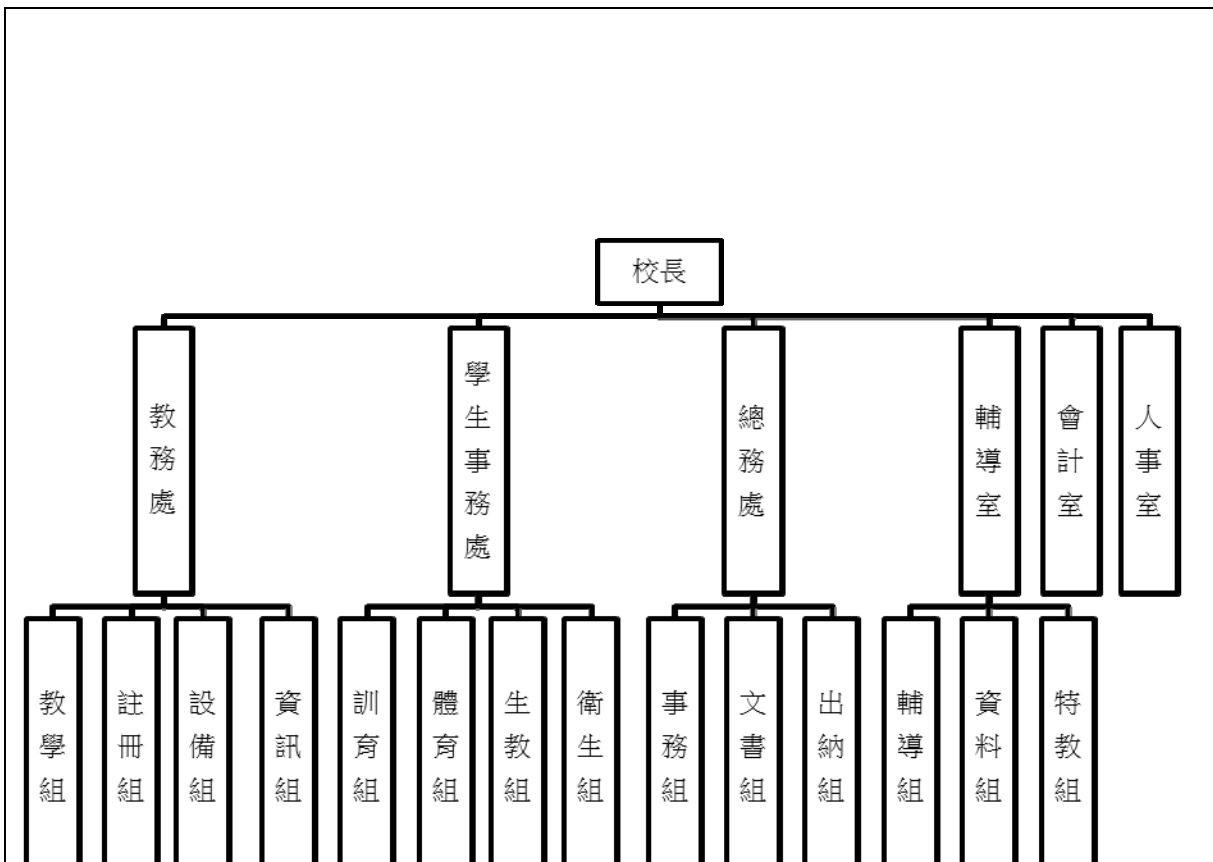
#### （六）人事室：秉承上級人事機關之監督與指導，並受校長之指揮，依法辦理人事管理查核等事項。



臺北市地方教育發展基金 - 臺北市士林區天母國民小學

業務計畫及預算概要

中華民國 108 年度



四、基金歸類及屬性：

本校地方教育發展基金依據教育經費編列與管理法第 13 條規定設置，本基金為預算法第 4 條第 1 項第 2 款第 5 目所定之特別收入基金，以本府教育局為管理機關。

# 臺北市地方教育發展基金－臺北市士林區天母國民小學

## 業務計畫及預算概要

中華民國 108 年度

### 貳、業務計畫

本年度業務計畫重點與預算配合情形及預期績效，詳列如下：

單位：新臺幣千元

業務計畫名稱	計畫重點內容	預算數	預 期 績 效
國民教育計畫	辦理各項教學、學生事務及輔導等業務。	215,759	1.新購教具及圖書等，充實各科教材及用具。 2.革新教學方法，提高教學效能。 3.辦理教師甄選及指定活動等項目。
一般行政管理計畫	綜理學校總務、人事、會計等業務。	21,200	配合校務推動行政處室支援工作，進而增進校務運作。
建築及設備計畫	購置教學所需教學設備等及改善教學環境。	12,717	購置各項教學設備及行政設備，並辦理電源設備改善工程(第一期)(總變電站、信義樓班級教室部分、忠孝樓、和平樓)，以改善教學環境，增進教學效能，並提高行政效率。

### 參、預算概要

#### 一、基金來源及用途之預計：

##### (一) 本年度基金來源：

服務收入 1 萬 5 千元、財產處分收入 2 萬 5 千元、其他財產收入 36 萬元、公庫撥款收入 2 億 4,272 萬 3 千元、受贈收入 10 萬元、雜項收入 34 萬 1 千元，本年度基金來源 2 億 4,356 萬 4 千元，較上年度預算數 2 億 3,393 萬 4 千元，增加 963 萬元，約 4.12%，主要係公庫撥款收入增編所致。

##### (二) 本年度基金用途：

國民教育計畫 2 億 1,575 萬 9 千元，一般行政管理計畫 2,120 萬元，建築及設備計畫 1,271 萬 7 千元，本年度基金用途 2 億 4,967 萬 6 千元，較上年度預算數 2 億 3,510 萬 4 千元，增加 1,457 萬 2 千元，約 6.20%，主要係用人費用增編所致。

# 臺北市地方教育發展基金－臺北市士林區天母國民小學

## 業務計畫及預算概要

中華民國 108 年度

### 二、基金餘絀之預計：

本年度基金來源及用途相抵後，差短 611 萬 2 千元，較上年度預算數差短 117 萬元，增加 494 萬 2 千元，約 422.39%，將移用以前基金餘額 611 萬 2 千元支應。

### 三、現金流量之預計：

本年度業務活動淨現金流出 611 萬 2 千元。

### 四、補辦預算事項：詳補辦預算明細表

#### (一) 購建固定資產 30 萬 7 千元

- 1.106 年度為維護教學品質及增進教學成效確實需要，且具急迫及必要性，由其他準備金項下支應 10 萬元。
- 2.106 年度為本校男子籃球社舉辦天母盃及活動比賽確實需要，且具急迫及必要性，由其他準備金項下支應 6 萬 5 千元。
- 3.107 年度為維護教學品質及增進教學成效確實需要，且具急迫及必要性，由其他準備金項下支應 14 萬 2 千元。

### 肆、年度關鍵績效指標：

關鍵策略目標	關鍵績效指標	衡量標準	年度目標值
建構安全友善校園	校園場地開放使用人次	校園場地開放使用人次 單位：人次	1,600 人次

### 伍、前年度及上年度已過期間實施狀況及成果概述：

#### 一、前（106）年度決算結果及績效達成情形：

##### (一) 前年度決算結果：

- 1.基金來源：決算數 2 億 1,553 萬 2 千元，較預算數 2 億 1,333 萬 7 千元，計增加 219 萬 5 千元，約 1.03%，主要係因教育部補助收入增加所致。
- 2.基金用途：決算數 2 億 2,727 萬 6 千元，較預算數 2 億 3,020 萬 4 千元，計減少 292 萬 8 千元，約 1.27%，主要係因用人費用及服務費用等覈實支用賸餘所致。

臺北市地方教育發展基金 - 臺北市士林區天母國民小學  
業務計畫及預算概要

中華民國 108 年度

(三) 前年度績效達成情形分析：

年度績效目標	衡量指標	年度目標值	績效衡量暨達成情形分析
建構安全友善校園	校園場地開放使用人次	1,600 人次	實際使用 1,844 人次，達原訂目標值。

二、上(107)年度已過期間預算執行情形及績效達成情形：

(一) 上年度預算截至 107 年 5 月 31 日止執行情形：

1. 基金來源：實際執行算數 1 億 1,223 萬 8 千元，較預算分配數 1 億 1,210 萬 3 千元，計增加 13 萬 5 千元，約 0.12%，主要係因校園場地開放收入增加所致。
2. 基金用途：實際執行數 1 億 645 萬 6 千元，較預算分配數 1 億 1,327 萬 3 千元，計減少 681 萬 7 千元，約 6.02%，主要係因用人費用提前分配所致。

(二) 上(107)年度績效達成情形分析：

年度績效目標	衡量指標	年度目標值	績效衡量暨達成情形分析
建構安全友善校園	校園場地開放使用人次	1,600 人次	截至 107 年 6 月止，實際使用 872 人次，達原訂目標值之 55%。

陸、其他：無

# 臺北市地方教育發展基金－臺北市士林區天母國民小學

## 補辦預算明細表

中華民國108年度

單位：新臺幣元

項 目	金額	辦理年度	說 明
合計	306,700		
購建固定資產	306,700		
購置機械及設備	99,800	106	
平板電腦充電推車	99,800		為維護教學品質及增進教學成效，確實需要辦理新購，且具急迫及必要性，所需經費擬由本校其他準備金支應。
購置雜項設備	65,000	106	
電子計時器	65,000		為本校男子籃球社舉辦天母盃及男籃比賽活動，確實需要辦理新購，且具急迫及必要性，所需經費擬由本校其他準備金支應。
購置機械及設備	141,900	107	
平板電腦充電推車	49,900		為維護教學品質及增進教學成效，確實需要辦理新購，且具急迫及必要性，所需經費擬由本校其他準備金支應。
短焦數位液晶投影機(3200流明)	92,000		為維護教學品質及增進教學成效，確實需要汰舊換新，且具急迫及必要性，所需經費擬由本校其他準備金支應。

備註：各管理機關(構)依預算法第 8 8 條規定補辦預算，應確係不及編入年度預算，且因經營環境發生重大變遷或正常業務(含執行中央補助款項目)之確實需要，並經主管機關核轉本府核准先行辦理者；不具急迫性之事項，仍應儘可能納入預算辦理。

本 頁 空 白

# 預算主要表

# 臺北市地方教育發展基金－臺北市士林區天母國民小學

## 基金來源、用途及餘絀預計表

中華民國108年度

單位：新臺幣千元

前年度決算數	項 目	本年度預算數	上年度預算數	比較增減（－）
215,532	基金來源	243,564	233,934	9,630
20	勞務收入	15	15	
20	服務收入	15	15	
693	財產收入	385	360	25
138	財產處分收入	25		25
556	其他財產收入	360	360	
213,949	政府撥入收入	242,723	233,118	9,605
212,850	公庫撥款收入	242,723	233,118	9,605
1,099	政府其他撥入收入			
870	其他收入	441	441	
211	受贈收入	100	100	
659	雜項收入	341	341	
227,276	基金用途	249,676	235,104	14,572
200,302	國民教育計畫	215,759	206,311	9,448
18,269	一般行政管理計畫	21,200	21,326	-126
8,705	建築及設備計畫	12,717	7,467	5,250
-11,744	本期賸餘(短絀)	-6,112	-1,170	-4,942
25,439	期初基金餘額	12,524	8,572	3,952
13,695	期末基金餘額	6,412	7,401	-989

註：前年度決算數及上年度預算數細數之和與總數或略有出入，係四捨五入關係，以下各表同。



# 臺北市地方教育發展基金－臺北市士林區天母國民小學

## 現金流量預計表

中華民國108年度

單位：新臺幣千元

項 目	本 預	年 算	度 數	說 明
業務活動之現金流量				
本期賸餘(短絀)			-6,112	
業務活動之淨現金流入(流出)			-6,112	
其他活動之現金流量				
其他活動之淨現金流入(流出)				
現金及約當現金之淨增(淨減)			-6,112	
期初現金及約當現金			20,165	
期末現金及約當現金			14,053	

註：本表係採現金及約當現金基礎，包括現金及自投資日起3個月內到期或清償之債權證券。

# 預算明細表

臺北市地方教育發展基金－臺北市士林區天母國民小學

基金來源－服務收入明細表

中華民國108年度

單位：新臺幣元

科目	單位	本年度預算數			說明
		數量 業務量	利(費)率	金額	
合計				15,000	
服務收入	人	30	500	15,000	較上年度預算數15,000元，無增減。
				15,000	教師甄選報名費收入(收支對列)。

臺北市地方教育發展基金－臺北市士林區天母國民小學

基金來源－財產處分收入明細表

中華民國108年度

單位：新臺幣元

科目	單位	本年度預算數			說明
		數量 業務量	利(費)率	金額	
合計				25,000	
財產處分收入	年	1	25,000	25,000	新增項目 財產報廢變賣殘值收入(新增)。

# 臺北市地方教育發展基金－臺北市士林區天母國民小學

## 基金來源－其他財產收入明細表

中華民國108年度

單位：新臺幣元

科 目	單位	本 年 度 預 算 數			說 明
		數量 業務量	利(費)率	金 額	
合計				360,000	
其他財產收入				360,000	較上年度預算數360,000元，無增減。
	年	1	50,000	50,000	教職員工停車收入。
	年	1	60,000	60,000	開放夜間及假日停車場收入(收支對列)。
	年	1	250,000	250,000	場地出借費收入(收支對列)。

# 臺北市地方教育發展基金－臺北市士林區天母國民小學

## 基金來源－公庫撥款收入明細表

中華民國108年度

單位：新臺幣元

科 目	單位	本 年 度 預 算 數			說 明
		數量 業務量	利(費)率	金 額	
合計				242,723,000	
公庫撥款收入	年	1	242,723,000	242,723,000	較上年度預算數233,117,590元，增加9,605,410元。 市府補助款。

臺北市地方教育發展基金－臺北市士林區天母國民小學

基金來源－受贈收入明細表

中華民國108年度

單位：新臺幣元

科目	單位	本年度預算數			說明
		數量 業務量	利(費)率	金額	
合計				100,000	
受贈收入	年	1	100,000	100,000	較上年度預算數100,000元，無增減。 接受各界捐款收入(收支對列)。

臺北市地方教育發展基金－臺北市士林區天母國民小學

基金來源－雜項收入明細表

中華民國108年度

單位：新臺幣元

科 目	單位	本 年 度 預 算 數			說 明
		數量 業務量	利(費)率	金 額	
合計				341,000	
雜項收入	年	1	341,000	341,000	較上年度預算數341,126元，減少126元。 工程圖說費、數位學生證等收入。



# 臺北市地方教育發展基金－臺北市士林區天母國民小學

## 基金用途－國民教育計畫明細表

中華民國108年度

單位：新臺幣元

前年度 決算數	上年度 預算數	科 目	本 年 度 預 算 數	說 明
200,301,701	206,311,219	合計	215,759,000	
190,474,099	196,180,397	用人費用	204,680,000	
96,299,371	100,848,000	正式員額薪資	104,520,000	較上年度預算數100,848,000元，增加3,672,000元。
96,299,371	100,848,000	職員薪金	104,520,000	
			99,180,000	教師113人薪金(詳用人費用彙計表)(含教育部補助導師費732,000元)。
			5,340,000	教師6人薪金(詳用人費用彙計表)(含教育部補助導師費36,000元)。
1,649,402	1,450,532	聘僱及兼職人員薪資	1,491,416	較上年度預算數1,450,532元，增加40,884元。
546,396	569,652	聘用人員薪金	610,536	
			610,536	專任輔導人員1人薪金(詳聘用及約僱人員明細表)(含教育部補助528,000元)。
1,103,006	880,880	兼職人員酬金	880,880	
			743,600	教師代課鐘點費，本校編制教師總人數119人，按9分之1計，編列13人，每人220節，總節數13人x220節=2,860節，每節260元。
			12,480	補助調整授課鐘點費之外聘教師勞、健保及勞退費用(教育部補助款)。
			124,800	補助調整授課特教教師鐘點費，6人*2節*40週*260元(教育部補助款)。
668,752	712,558	超時工作報酬	712,558	較上年度預算數712,558元，無增減。
668,752	712,558	加班費	712,558	
			620,798	不休假出勤加班費。
			14,800	專任輔導人員逾時加班費。
			2,960	教師甄選加班費(收支對列)。
			55,500	開放學校場地管理人員加班費(收支對列)。
			18,500	北區四城市中小學學生專題寫作比賽工作人員加班費。
22,988,253	22,813,207	獎金	24,047,317	較上年度預算數22,813,207元，增加1,234,110元。
10,574,875	10,136,000	考績獎金	10,906,000	
			10,224,000	依考績法規定核發之獎金。
			682,000	依考績法規定核發之獎金。

# 臺北市地方教育發展基金－臺北市士林區天母國民小學

## 基金用途－國民教育計畫明細表

中華民國108年度

單位：新臺幣元

前年度 決算數	上年度 預算數	科 目	本 年 度 預 算 數	說 明
12,413,378	12,677,207	年終獎金	13,141,317	
			12,397,500	依規定於年節加發之獎金。
			667,500	依規定於年節加發之獎金。
			76,317	專任輔導人員依規定於年節加發之獎金。
56,714,459	58,618,320	退休及卹償金	61,832,430	較上年度預算數58,618,320元，增加3,214,110元。
55,944,912	58,618,320	職員退休及離職金	60,703,820	
			8,727,264	提撥退撫基金。
			477,360	提撥退撫基金。
			51,007,560	退休人員月退休金，130人*30,851元*12月=48,127,560元；退休遺族月撫慰金，6人*40,000元*12月=2,880,000元；合計51,007,560元。
			455,000	退休人員年終慰問金，7人*65,000元*1年=455,000元。
			36,636	專任輔導人員提撥離職儲金。
769,547		工員退休及離職金	1,128,610	
			128,610	依規定提撥勞工退休準備金不足之差額(新增)。
			1,000,000	職工1人退休一次退休金(新增)。
12,153,862	11,737,780	福利費	12,076,279	較上年度預算數11,737,780元，增加338,499元。
9,228,047	8,670,504	分擔員工保險費	8,983,020	
			8,453,688	分擔公保、勞保、健保費。
			457,908	分擔公保、勞保、健保費。
			71,424	專任輔導人員分擔勞保、健保費。
172,500	281,000	傷病醫藥費	281,000	
			105,000	健康檢查補助費，30人*3,500元。
			176,000	健康檢查補助費，11人*16,000元。
772,020	865,620	員工通勤交通費	865,620	
			283,500	教師上下班交通費，45人*10月*1段*630元。
			567,000	教師上下班交通費，45人*10月*2段*630元。
			15,120	專任輔導人員上下班交通費，1人*12月*2段

臺北市地方教育發展基金－臺北市士林區天母國民小學

基金用途－國民教育計畫明細表

中華民國108年度

單位：新臺幣元

前年度 決算數	上年度 預算數	科 目	本 年 度 預 算 數	說 明
1,981,295	1,920,656	其他福利費	1,946,639	*630元。
			240,000	休假旅遊補助費。
			30,000	退休人員三節慰問金，5人*6,000元。
			365,000	喪葬補助，36,500元*5月*2人。
			125,420	結婚補助，31,355元*2月*2人。
			1,170,219	子女教育補助費。
			16,000	專任輔導人員休假旅遊補助費。
5,437,039	5,128,596	服務費用	5,635,000	
1,497,735	1,987,446	水電費	2,056,756	較上年度預算數1,987,446元，增加69,310元。
1,258,222	1,706,850	工作場所電費	1,713,850	
			1,713,850	班級電費。
239,513	280,596	工作場所水費	342,906	
			342,906	水費。
33,160	81,300	旅運費	91,840	較上年度預算數81,300元，增加10,540元。
33,160	81,300	國內旅費	91,840	
			26,350	因公市外出差旅費。
			60,450	校外教學隨隊人員出差旅費，13人*3天*1,550元。
			5,040	專任輔導人員短程車資。
23,930	94,000	印刷裝訂與廣告費	25,000	較上年度預算數94,000元，減少69,000元。
23,930	94,000	印刷及裝訂費	25,000	
			25,000	北區四城市中小學學生專題寫作比賽宣傳海報、邀請函、獎狀、成果報告及優勝作品光碟製作等印製費。
2,114,181	1,707,500	修理保養及保固費	1,755,500	較上年度預算數1,707,500元，增加48,000元。
1,731,485	1,416,000	一般房屋修護費	1,464,000	
			1,464,000	學校校舍及其他建物等之修理。
381,896	291,500	機械及設備修護費	291,500	
			37,000	電腦設備維護費(電腦專案計畫)。
			194,500	開放學校場地器材之保養修護(收支對列)。
			60,000	停車場設備及器材保養修護等費用(收支對列)。

# 臺北市地方教育發展基金－臺北市士林區天母國民小學

## 基金用途－國民教育計畫明細表

中華民國108年度

單位：新臺幣元

前年度 決算數	上年度 預算數	科 目	本 年 度 預 算 數	說 明
800		雜項設備修護費		
495,036	293,510	一般服務費	666,624	較上年度預算數293,510元，增加373,114元。
294,214	63,510	計時與計件人員酬金	426,624	
			43,264	閩客語教學支援人員鐘點費之外聘人員勞、健保及勞退費用(由教育局移列)。
			332,800	閩客語教學支援人員鐘點費，26人*1節*40週*320元(由教育局移列)。
			16,960	北區四城市中小學學生專題寫作比賽學生工讀分擔健保勞保勞退費用。
			33,600	北區四城市中小學學生專題寫作比賽學生工讀金，240小時*140元。
200,822	230,000	體育活動費	240,000	
			226,000	文康活動費，本校編列教師113人，每人編列2,000元。
			12,000	文康活動費，本校編列教師6人，每人編列2,000元。
			2,000	文康活動費，本校編列專任輔導人員1人，每人編列2,000元。
1,272,997	964,840	專業服務費	1,039,280	較上年度預算數964,840元，增加74,440元。
771,541	360,200	講課鐘點、稿費、出席審查及查詢費	425,640	
			21,600	身心障礙資源班教材編輯費，3班*12月*600元。
			9,600	身心障礙資源班外聘訓練講授鐘點費。
			19,200	性別平等教育宣導活動(含相關專業研習)講座鐘點費。
			4,800	小田園教育體驗學習計畫外聘講座鐘點費。
			25,600	教師專業成長研習內聘講座鐘點費。
			17,600	教師專業成長研習外聘講座鐘點費。
			8,000	國小家長教育成長研習外聘講座鐘點費。
			43,740	北區四城市中小學學生專題寫作比賽外聘評審費(北市複賽-口試評審)。每隊由3人評審，評審時間約60分鐘，各組晉級隊伍共18隊，18隊*3人*(60/60)=54人，54人*810元。

# 臺北市地方教育發展基金－臺北市士林區天母國民小學

## 基金用途－國民教育計畫明細表

中華民國108年度

單位：新臺幣元

前年度 決算數	上年度 預算數	科 目	本 年 度 預 算 數	說 明
			162,000	北區四城市中小學學生專題寫作比賽外聘評審費(北市初賽-作品內容評審)。每件作品由5人評審，審查20分鐘，各組參賽作品約120件，120件*5人x(20/60)=200件，200件*810元。
			18,000	北區四城市中小學學生專題寫作比賽賽前研習、說明會外聘講座鐘點費。
			48,000	北區四城市中小學學生專題寫作比賽評審會議出席費。
			30,000	數位學習智慧校園計畫研習外聘講座鐘點費(新增)。
			15,000	數位學習智慧校園計畫研習外聘助教鐘點費(新增)。
			2,500	數位學習智慧校園計畫外聘專家學者出席費(新增)。
	79,200	委託檢驗(定)試驗認證費	79,200	
			60,000	建物及消防公共安全檢查簽證申報費(普通班級業務費)。
			19,200	飲水機水質檢驗費，16臺*1,200元。
5,500	8,840	試務甄選費	8,840	
			8,840	教師甄選試務甄選費(收支對列)。
495,956	516,600	其他專業服務費	525,600	
			16,000	學童牙齒保健牙醫師檢查費。
			20,000	學生輔導指導費。
			13,500	學童午餐指導費(身心障礙資源班)，3班*1人*9月*500元。
			54,000	工作人員午餐指導費，12人*9月*500元。
			180,000	學童午餐指導費(3-6年級)，40班*1人*9月*500元。
			18,900	學童午餐指導費(1-2年級)，21班*1人*9月*100元。
			223,200	游泳池水電清潔維護費(4-6年級)，31班*7200元。
3,091,847	2,885,050	材料及用品費	3,050,000	
1,543,027	471,220	使用材料費	387,100	較上年度預算數471,220元，減少84,120元。
1,543,027	471,220	設備零件	387,100	

# 臺北市地方教育發展基金－臺北市士林區天母國民小學

## 基金用途－國民教育計畫明細表

中華民國108年度

單位：新臺幣元

前年度 決算數	上年度 預算數	科 目	本 年 度 預 算 數	說 明
			7,500	裁刀1臺(輔導室)(由班級設備費移列)(新增)。
			4,500	護貝機1臺(輔導室)(由班級設備費移列)。
			6,000	隧道式電子血壓計1臺(健康中心)(由班級設備費移列)(新增)。
			28,800	耳溫槍，12支*2,400元(健康中心)(由班級設備費移列)。
			3,000	隧道式電子血壓計專用桌1張(健康中心)(由班級設備費移列)(新增)。
			7,000	血氧測量儀1個(健康中心)(由班級設備費移列)(新增)。
			11,500	牙科探針，100支*115元(健康中心)(由班級設備費移列)(新增)。
			4,500	茶几1張(總務處)(由班級設備費移列)(新增)。
			30,000	七大學習領域教學教具(由班級設備費移列)。
			8,600	辦公桌，2張*4,300元(總務處)(由班級設備費移列)(新增)。
			245,700	電腦設備維護及管理費，39班*1年*6,300元(電腦專案計畫)。
			30,000	程式設計教學用材料(新增)。
1,548,820	2,413,830	用品消耗	2,662,900	較上年度預算數2,413,830元，增加249,070元。
56,863	70,010	辦公(事務)用品	70,430	
			44,310	文具用品(普通班級業務費)。
			9,000	身心障礙資源班文具用品。
			3,000	身心障礙資源班教學參考資料。
			800	性別平等教育宣導活動(含相關專業研習)文具紙張等。
			6,320	教師專業成長研習文具紙張等。
			2,000	國小家長教育成長研習文具紙張等。
			5,000	北區四城市中小學學生專題寫作比賽辦公文具等用品。
63,078	100,000	報章雜誌	97,220	
			97,220	各學習領域圖書、雜誌(教務處)(由班級設

# 臺北市地方教育發展基金－臺北市士林區天母國民小學

## 基金用途－國民教育計畫明細表

中華民國108年度

單位：新臺幣元

前年度 決算數	上年度 預算數	科 目	本 年 度 預 算 數	說 明
32,826	44,000	醫療用品(非醫療院所使用)	46,000	備費移列。
1,396,053	2,199,820	其他用品消耗	46,000	健康中心藥品費。
			2,449,250	兒童節慶活動費(新增)。
			60,000	普通班級教學材料費。
			843,020	消毒藥水、衛生清潔用品費等(普通班級業務費)。
			142,740	垃圾袋(普通班級業務費)。
			192,150	敬師活動費, 137人*600元(新增)。
			82,200	弱勢學生用教科書, 67人*1年*1,700元。
			113,900	教學用教科書, 64班*1年*1,700元。
			108,800	身心障礙資源班教學材料費。
			41,460	電腦耗材(電腦專案計畫)。
			92,500	運動會活動材料及其他雜支等經費。
			87,340	運動會活動逾時誤餐費用, 137人次*80元。
			10,960	學生活動費, 1618人*2學期*100元。
			323,600	課後社團活動費。
			30,000	小田園教育體驗學習計畫種植器具及資材等園藝用品。
			85,200	教師專業成長研習逾時誤餐費用, 6人次*80元。
			480	教師甄選會議逾時誤餐費用, 40人次*80元(收支對列)。
			3,200	北區四城市中小學學生專題寫作比賽優勝獎品。(共3組, 各組特優2,000元x2隊、優等1,500元x4隊、佳作1,000元x4隊, 入選500元x10隊。)
			57,000	北區四城市中小學學生專題寫作比賽與其他城市共同租用同一競賽系統。
			93,000	北區四城市中小學學生專題寫作比賽評審委員及工作人員逾時誤餐費用, 90人次*80元。
			7,200	北區四城市中小學學生專題寫作比賽場地及頒獎場地佈置、背板輸出、攝影、清潔
			72,000	

# 臺北市地方教育發展基金－臺北市士林區天母國民小學

## 基金用途－國民教育計畫明細表

中華民國108年度

單位：新臺幣元

前年度 決算數	上年度 預算數	科 目	本 年 度 預 算 數	說 明
				及茶水等雜支。
			2,500	數位學習智慧校園計畫研習雜支(新增)。
5,775		租金、償債、利息及相關手續費		
5,775		交通及運輸設備租金		
5,775		車租		
1,061,350	1,754,176	會費、捐助、補助、分攤、照護 、救濟與交流活動費	1,745,000	
	10,000	捐助、補助與獎助	10,000	較上年度預算數10,000元，無增減。
	10,000	獎助學員生給與	10,000	
			10,000	教育關懷獎每校推薦1名學生獎助金。
1,061,350	1,744,176	補貼、獎勵、慰問、照護與救 濟	1,735,000	較上年度預算數1,744,176元，減少9,176元。
1,061,350	1,744,176	其他補貼、獎勵、慰問、照 護與救濟	1,735,000	
			400	配合預算編列至千元，增列進位數400元。
			950,000	清寒學生餐費補助，95人*200日*50元。
			561,600	補助學校午餐使用有機蔬菜或有機米計畫 ，1755人*40週*1次*8元。
			123,000	本市市民第3胎就讀國小教育補助費，123人 *1年*1,000元。
			100,000	各界捐款支出(收支對列)。
231,591	363,000	其他	649,000	
231,591	363,000	其他支出	649,000	較上年度預算數363,000元，增加286,000元 。
231,591	363,000	其他	649,000	
			176,400	執行學生路隊安全導護費及導護志工保險 費。
			61,600	國小游泳檢測未通過學生暑期游泳訓練班 報名費，11班*5,600元。
			161,000	班級自治費，1610人*2學期*50元。
			250,000	綠屋頂計畫(由教育局移列)。



# 臺北市地方教育發展基金－臺北市士林區天母國民小學

## 基金用途－一般行政管理計畫明細表

中華民國108年度

單位：新臺幣元

前年度 決算數	上年度 預算數	科 目	本 年 度 預 算 數	說 明
18,269,020	21,325,897	合計	21,200,000	
16,045,326	18,423,565	用人費用	18,125,000	
10,359,463	11,868,000	正式員額薪資	11,652,000	較上年度預算數11,868,000元，減少216,000元。
8,477,168	9,384,000	職員薪金	9,624,000	9,624,000 教職員13人薪金(詳用人費用彙計表)。
1,303,175	1,860,000	工員工資	1,404,000	1,404,000 工員3人工資(詳用人費用彙計表)。
579,120	624,000	警餉	624,000	624,000 校警1人薪金(詳用人費用彙計表)。
1,290		聘僱及兼職人員薪資		
1,290		兼職人員酬金		
441,545	580,233	超時工作報酬	550,268	較上年度預算數580,233元，減少29,965元。
441,545	580,233	加班費	550,268	550,268 不休假出勤加班費。
2,865,241	3,418,500	獎金	3,353,500	較上年度預算數3,418,500元，減少65,000元。
1,541,853	1,935,000	考績獎金	1,897,000	1,897,000 依考績法規定核發之獎金。
1,323,388	1,483,500	年終獎金	1,456,500	1,456,500 依規定於年節加發之獎金。
989,869	1,013,040	退休及卹償金	995,280	較上年度預算數1,013,040元，減少17,760元。
794,394	864,240	職員退休及離職金	882,960	882,960 提撥退撫基金。
195,475	148,800	工員退休及離職金	112,320	112,320 提撥勞工退休準備金。
1,387,918	1,543,792	福利費	1,573,952	較上年度預算數1,543,792元，增加30,160元。
1,013,769	1,086,312	分擔員工保險費	1,052,472	1,052,472 分擔公保、勞保、健保費。
132,540	249,480	員工通勤交通費	249,480	241,920 職員技工工友上下班交通費，16人*12月*2段*630元。

# 臺北市地方教育發展基金－臺北市士林區天母國民小學

## 基金用途－一般行政管理計畫明細表

中華民國108年度

單位：新臺幣元

前年度 決算數	上年度 預算數	科 目	本 年 度 預 算 數	說 明
			7,560	職員技工工友上下班交通費，1人*12月*1段*630元。
241,609	208,000	其他福利費	272,000	
			272,000	休假旅遊補助費。
1,741,570	2,294,112	服務費用	2,415,000	
	7,000	水電費		較上年度預算數7,000元，減少7,000元。
	7,000	工作場所電費		
323,909	318,600	修理保養及保固費	379,400	較上年度預算數318,600元，增加60,800元。
		一般房屋修護費	30,000	
			30,000	辦理非營利幼兒園業務校舍建築等修理維護(新增)。
323,909	318,600	機械及設備修護費	329,400	
			329,400	各項教學設備及其他公用用具等之保養修護。
		雜項設備修護費	20,000	
			20,000	辦理非營利幼兒園業務公務設備等器材保養與維修(新增)。
872,393	1,280,112	一般服務費	1,297,220	較上年度預算數1,280,112元，增加17,108元。
41,839	44,856	佣金、匯費、經理費及手續費	46,512	
			46,512	委託超商代收學雜費手續費，1292人*2學期*18元。
802,207	1,199,256	外包費	1,216,708	
			240,000	消化超額職工6人(技工、工友)業務外包費。
			534,708	校警勞務外包費，1人*12月*44,559元。
			432,000	職工(技工、工友)業務外包費，1年*12月*36,000元。
			10,000	辦理非營利幼兒園業務內部勞務性工作委外辦理(新增)。
28,347	36,000	體育活動費	34,000	
			34,000	文康活動費，本校編列教職員13人、工員3人及校警1人，合計17人，每人編列2,000元。
446,868	590,000	專業服務費	639,980	較上年度預算數590,000元，增加49,980元。

# 臺北市地方教育發展基金－臺北市士林區天母國民小學

## 基金用途－一般行政管理計畫明細表

中華民國108年度

單位：新臺幣元

前年度 決算數	上年度 預算數	科 目	本 年 度 預 算 數	說 明
446,868	590,000	其他專業服務費	639,980	校園安全機械定點、機動巡邏等保全費用。
			639,980	
98,400	98,400	公共關係費	98,400	較上年度預算數98,400元，無增減。
98,400	98,400	公共關係費	98,400	校長特別費，12月*8,200元。
459,115	606,220	材料及用品費	658,000	
		使用材料費	30,000	新增項目
		設備零件	30,000	
			30,000	辦理非營利幼兒園業務行政所需用具(新增)。
459,115	606,220	用品消耗	628,000	較上年度預算數606,220元，增加21,780元。
456,205	598,720	辦公(事務)用品	625,000	
			920	配合預算編列至千元，增列進位數920元。
			614,080	統籌業務費計算如下：普通班61班，1,290元*15班*12月=232,200元，810元*15班*12月=145,800元，640元*31班*12月=238,080元，以上合計616,080元，除依實際需求移列會費2,000元外，其餘如列數。
			10,000	辦理非營利幼兒園業務購置文具用品等(新增)。
2,910	7,500	服裝	3,000	
			100	校警襪子。
			1,100	校警皮鞋。
			300	校警服裝配備。
			1,500	校警夏服(成立第34年)。
21,009		稅捐及規費(強制費)		
21,009		規費		
21,009		未足額進用身障人員差額補助費		
2,000	2,000	會費、捐助、補助、分攤、照護、救濟與交流活動費	2,000	
2,000	2,000	會費	2,000	較上年度預算數2,000元，無增減。
2,000	2,000	職業團體會費	2,000	
			2,000	護理師2人公會會費(統籌業務費)。

# 臺北市地方教育發展基金－臺北市士林區天母國民小學

## 基金用途－建築及設備計畫明細表

中華民國108年度

單位：新臺幣元

前年度 決算數	上年度 預算數	科 目	本 年 度 預 算 數	說 明
8,705,440	7,466,778	合計	12,717,000	
8,705,440	7,466,778	購建固定資產、無形資產及非理財 目的之長期投資	12,717,000	
1,260,297	1,479,080	購建固定資產	2,747,000	
1,260,297	1,479,080	一般建築及設備計畫	2,747,000	
200,892	254,080	班級設備	388,000	
121,892	128,080	購置機械及設備	326,000	
			24,000	汰舊換新單眼數位相機1臺(教務處)。
			50,000	新購平板電腦充電推車1臺(教務處)。
			15,000	新購相機鏡頭1個(學務處)。
			12,000	新購電動釘書機1個(學務處)。
			15,000	新購體組成計1臺(健康中心)。
			210,000	汰舊換新單槍投影機10臺 *21,000元(教務處)。
79,000	126,000	購置雜項設備	62,000	
			29,000	汰舊換新電動打孔機1臺(總務處)。
			20,000	新購沙發(二、一、一組合式)1 組(總務處)。
			13,000	汰舊換新碎紙機1臺(總務處)。
15,000	46,000	特殊班設備	48,000	
	46,000	購置機械及設備	21,000	
			21,000	新購單槍投影機(短焦3200流明 )1臺(資源班)。
15,000		購置雜項設備	27,000	
			27,000	新購手足球檯1組(資源班)。
482,065	1,086,000	資訊設備	1,811,000	
482,065	1,086,000	購置機械及設備	1,811,000	
			185,000	汰舊換新網路及資訊周邊設備 (電腦專案計畫)。
			625,000	汰舊換新個人電腦25部*25,000 元(電腦專案計畫)。
			276,000	新購平板電腦23臺*12,000元(電 腦專案計畫)。
			725,000	汰舊換新電腦教室電腦29部

臺北市地方教育發展基金－臺北市士林區天母國民小學

基金用途－建築及設備計畫明細表

中華民國108年度

單位：新臺幣元

前年度 決算數	上年度 預算數	科 目	本 年 度 預 算 數	說 明
				*25,000元(電腦專案計畫)。
562,340	93,000	校園設備		
497,340	93,000	購置機械及設備		
65,000		購置雜項設備		
		音樂性社團大型公用樂器 改善計畫	500,000	
		購置雜項設備	500,000	
			500,000	新購馬林巴琴1臺(學務處)。
36,000	36,000	購置無形資產	36,000	
36,000	36,000	一般建築及設備計畫	36,000	
36,000	36,000	資訊設備	36,000	
36,000	36,000	購置電腦軟體	36,000	
			36,000	電腦教學軟體費(電腦專案計畫)。
7,409,143	5,951,698	遞延支出	9,934,000	
7,409,143	5,951,698	一般建築及設備計畫	9,934,000	
		電源設備改善工程(第一期 (總變電站、信義樓班級教 室部分、忠孝樓、和平樓)	9,934,000	
		遞延修繕房屋建築支出	9,934,000	
			9,264,000	一、施工費
			9,264,000	施工費。
			493,300	二、委託技術服務費(總包價 法)。
			176,700	三、工程管理費(按施工費約 2%提列)。
7,409,143	5,951,698	校園整修工程		
7,409,143	5,951,698	遞延修繕房屋建築支出		

本 頁 空 白

# 預 算 參 考 表

# 臺北市地方教育發展基金－臺北市士林區天母國民小學

## 預計平衡表

中華民國108年12月31日

單位：新臺幣千元

106年(前年) 12月31日 決算數	科 目	108年12月31日 預計數	107年12月31日 預計數	比較增減(-)
6,754,873	資產合計	6,747,591	6,753,703	-6,112
6,754,873	資產	6,747,591	6,753,703	-6,112
21,835	流動資產	14,553	20,665	-6,112
21,335	現金	14,053	20,165	-6,112
21,335	銀行存款	14,053	20,165	-6,112
	應收款項			
	其他應收款			
500	預付款項	500	500	
500	預付費用	500	500	
7,269	投資、長期應收款項、貸墊款及準備金	7,269	7,269	
7,269	準備金	7,269	7,269	
4,076	退休及離職準備金	4,076	4,076	
3,193	其他準備金	3,193	3,193	
6,725,769	其他資產	6,725,769	6,725,769	
6,725,769	什項資產	6,725,769	6,725,769	
6,725,769	代管資產	6,725,769	6,725,769	
6,754,873	負債及基金餘額合計	6,747,591	6,753,703	-6,112
6,741,178	負債	6,741,179	6,741,179	
9,267	流動負債	9,268	9,268	
9,190	應付款項	9,191	9,191	
8,108	應付代收款	8,108	8,108	
1,083	應付費用	1,083	1,083	
	應付工程款			
77	預收款項	77	77	
77	預收收入	77	77	
6,731,911	其他負債	6,731,911	6,731,911	
6,731,911	什項負債	6,731,911	6,731,911	
2,010	存入保證金	2,010	2,010	
4,076	應付退休及離職金	4,076	4,076	
6,725,769	應付代管資產	6,725,769	6,725,769	
56	暫收及待結轉帳項	56	56	
13,695	基金餘額	6,412	12,524	-6,112
13,695	基金餘額	6,412	12,524	-6,112
13,695	基金餘額	6,412	12,524	-6,112
13,695	累積餘額	6,412	12,524	-6,112

註：1.信託代理與保證資產(負債)前年度決算數0元，上年度調整後預計數0元，本年度預計數0元。 2.或有資產(負債)0元。  
3.本基金自93年度起，本固定項目分開原則，將屬長期固定帳項，包括固定資產995萬6,226元、無形資產7萬7,712元及長期債務0元等，另立帳類管理，詳資本資產及長期負債明細表。



## 臺北市地方教育發展基金一

## 各項費用

中華民國

前年度 決算數	上年度 預算數	計畫別		合計	國民教育計畫
		用途別科目			
227,276,161	235,103,894	合計		249,676,000	215,759,000
206,519,425	214,603,962	用人費用		222,805,000	204,680,000
106,658,834	112,716,000	正式員額薪資		116,172,000	104,520,000
104,776,539	110,232,000	職員薪金		114,144,000	104,520,000
1,303,175	1,860,000	工員工資		1,404,000	
579,120	624,000	警餉		624,000	
1,650,692	1,450,532	聘僱及兼職人員薪資		1,491,416	1,491,416
546,396	569,652	聘用人員薪金		610,536	610,536
1,104,296	880,880	兼職人員酬金		880,880	880,880
1,110,297	1,292,791	超時工作報酬		1,262,826	712,558
1,110,297	1,292,791	加班費		1,262,826	712,558
25,853,494	26,231,707	獎金		27,400,817	24,047,317
12,116,728	12,071,000	考績獎金		12,803,000	10,906,000
13,736,766	14,160,707	年終獎金		14,597,817	13,141,317
57,704,328	59,631,360	退休及卹償金		62,827,710	61,832,430
56,739,306	59,482,560	職員退休及離職金		61,586,780	60,703,820
965,022	148,800	工員退休及離職金		1,240,930	1,128,610
13,541,780	13,281,572	福利費		13,650,231	12,076,279
10,241,816	9,756,816	分擔員工保險費		10,035,492	8,983,020
172,500	281,000	傷病醫藥費		281,000	281,000
904,560	1,115,100	員工通勤交通費		1,115,100	865,620
2,222,904	2,128,656	其他福利費		2,218,639	1,946,639
7,178,609	7,422,708	服務費用		8,050,000	5,635,000
1,497,735	1,994,446	水電費		2,056,756	2,056,756
1,258,222	1,713,850	工作場所電費		1,713,850	1,713,850
239,513	280,596	工作場所水費		342,906	342,906
33,160	81,300	旅運費		91,840	91,840
33,160	81,300	國內旅費		91,840	91,840
23,930	94,000	印刷裝訂與廣告費		25,000	25,000
23,930	94,000	印刷及裝訂費		25,000	25,000
2,438,090	2,026,100	修理保養及保固費		2,134,900	1,755,500

# 臺北市士林區天母國民小學

## 彙計表

108年度

單位：新臺幣元

一般行政管理計畫	建築及設備計畫				
21,200,000	12,717,000				
18,125,000					
11,652,000					
9,624,000					
1,404,000					
624,000					
550,268					
550,268					
3,353,500					
1,897,000					
1,456,500					
995,280					
882,960					
112,320					
1,573,952					
1,052,472					
249,480					
272,000					
2,415,000					
379,400					

臺北市地方教育發展基金一

各項費用

中華民國

前年度 決算數	上年度 預算數	計畫別		合計	國民教育計畫
		用途別科目			
1,731,485	1,416,000	一般房屋修護費		1,494,000	1,464,000
705,805	610,100	機械及設備修護費		620,900	291,500
800		雜項設備修護費		20,000	
1,367,429	1,573,622	一般服務費		1,963,844	666,624
41,839	44,856	佣金、匯費、經理費及手續費		46,512	
802,207	1,199,256	外包費		1,216,708	
294,214	63,510	計時與計件人員酬金		426,624	426,624
229,169	266,000	體育活動費		274,000	240,000
1,719,865	1,554,840	專業服務費		1,679,260	1,039,280
771,541	360,200	講課鐘點、稿費、出席審查及查詢費		425,640	425,640
	79,200	委託檢驗(定)試驗認證費		79,200	79,200
5,500	8,840	試務甄選費		8,840	8,840
942,824	1,106,600	其他專業服務費		1,165,580	525,600
98,400	98,400	公共關係費		98,400	
98,400	98,400	公共關係費		98,400	
3,550,962	3,491,270	材料及用品費		3,708,000	3,050,000
1,543,027	471,220	使用材料費		417,100	387,100
1,543,027	471,220	設備零件		417,100	387,100
2,007,935	3,020,050	用品消耗		3,290,900	2,662,900
513,068	668,730	辦公(事務)用品		695,430	70,430
63,078	100,000	報章雜誌		97,220	97,220
2,910	7,500	服裝		3,000	
32,826	44,000	醫療用品(非醫療院所使用)		46,000	46,000
1,396,053	2,199,820	其他用品消耗		2,449,250	2,449,250
5,775		租金、償債、利息及相關手續費			
5,775		交通及運輸設備租金			
5,775		車租			
8,705,440	7,466,778	購建固定資產、無形資產及非理財目的之長期投資		12,717,000	
1,260,297	1,479,080	購建固定資產		2,747,000	
1,101,297	1,353,080	購置機械及設備		2,158,000	
159,000	126,000	購置雜項設備		589,000	

# 臺北市士林區天母國民小學

## 彙計表

108年度

單位：新臺幣元

一般行政管理計畫	建築及設備計畫				
30,000					
329,400					
20,000					
1,297,220					
46,512					
1,216,708					
34,000					
639,980					
639,980					
98,400					
98,400					
658,000					
30,000					
30,000					
628,000					
625,000					
3,000					
	12,717,000				
	2,747,000				
	2,158,000				
	589,000				

臺北市地方教育發展基金一

各項費用

中華民國

前年度 決算數	上年度 預算數	計畫別		合計	國民教育計畫
		用途別科目			
36,000	36,000	購置無形資產		36,000	
36,000	36,000	購置電腦軟體		36,000	
7,409,143	5,951,698	遞延支出		9,934,000	
7,409,143	5,951,698	遞延修繕房屋建築支出		9,934,000	
21,009		稅捐及規費(強制費)			
21,009		規費			
21,009		未足額進用身障人員差額補助費			
1,063,350	1,756,176	會費、捐助、補助、分攤、照護、救濟 與交流活動費		1,747,000	1,745,000
2,000	2,000	會費		2,000	
2,000	2,000	職業團體會費		2,000	
	10,000	捐助、補助與獎助		10,000	10,000
	10,000	獎助學員生給與		10,000	10,000
1,061,350	1,744,176	補貼、獎勵、慰問、照護與救濟		1,735,000	1,735,000
1,061,350	1,744,176	其他補貼、獎勵、慰問、照護與救濟		1,735,000	1,735,000
231,591	363,000	其他		649,000	649,000
231,591	363,000	其他支出		649,000	649,000
231,591	363,000	其他		649,000	649,000

# 臺北市士林區天母國民小學

## 彙計表

108年度

單位：新臺幣元

一般行政管理計畫	建築及設備計畫				
2,000 2,000 2,000	36,000 36,000 9,934,000 9,934,000				

臺北市地方教育發展基金－臺北市士林區天母國民小學

員工人數彙計表

中華民國108年度

單位：人

計 畫 及 項 目	上年度最高可 進用員額數	本年度 增減(-)數	本年度最高可 進用員額數	說 明
合計	133	4	137	
國民教育計畫部分	115	5	120	
正式職員	114	5	119	
臨時職員	1		1	
一般行政管理計畫部分	18	-1	17	
正式職員	14		14	
正式工員	4	-1	3	

註：1.108年度外包費編列校警勞務工作費1人，計53萬4,708元。

本 頁 空 白



臺北市地方教育發展基金一

用人費用

中華民國

計畫及項目	合計	正式 員額 薪資	聘僱 人員 薪資	超時 工作 報酬	津貼	獎 金		
						年終獎金	考績獎金	其他
合計	222,805,000	116,172,000	610,536	1,262,826		14,597,817	12,803,000	
國民教育計畫	204,680,000	104,520,000	610,536	712,558		13,141,317	10,906,000	
職員薪金	104,520,000	104,520,000						
聘用人員 薪金	610,536		610,536					
兼職人員 酬金	880,880							
加班費	712,558			712,558				
考績獎金	10,906,000						10,906,000	
年終獎金	13,141,317					13,141,317		
職員退休 及離職金	60,703,820							
工員退休 及離職金	1,128,610							
分擔員工 保險費	8,983,020							
傷病醫藥 費	281,000							
員工通勤 交通費	865,620							
其他福利 費	1,946,639							
一般行政管理計畫	18,125,000	11,652,000		550,268		1,456,500	1,897,000	
職員薪金	9,624,000	9,624,000						
工員工資	1,404,000	1,404,000						
警餉	624,000	624,000						
加班費	550,268			550,268				
考績獎金	1,897,000						1,897,000	

# 臺北市士林區天母國民小學

## 彙計表

108年度

單位：新臺幣元

退休及卹償金		資遣費	福 利 費					提繳費	兼任 人員 用人 費用
退休金	卹償金		分擔 保險費	傷病 醫藥費	提撥 福利金	員工通勤 交通費	其他		
62,827,710			10,035,492	281,000		1,115,100	2,218,639	880,880	
61,832,430			8,983,020	281,000		865,620	1,946,639	880,880	
60,703,820								880,880	
1,128,610			8,983,020						
				281,000					
						865,620			
							1,946,639		
995,280			1,052,472			249,480	272,000		

計畫及項目	合計	正式 員額 薪資	聘僱 人員 薪資	超時 工作 報酬	津貼	獎 金		
						年終獎金	考績獎金	其他
年終獎金	1,456,500					1,456,500		
職員退休 及離職金	882,960							
工員退休 及離職金	112,320							
分擔員工 保險費	1,052,472							
員工通勤 交通費	249,480							
其他福利 費	272,000							

註：1.本表不包含臨時工員薪津。

2.本表兼任人員用人費用，係學校教職員兼課或請假代課鐘點費。

3.108年度外包費編列校警勞務工作費1人，計53萬4,708元。

# 臺北市士林區天母國民小學

## 彙計表

108年度

單位：新臺幣元

退休及卹償金		資遣費	福 利 費					提繳費	兼任人員用人費用
退休金	卹償金		分擔保險費	傷病醫藥費	提撥福利金	員工通勤交通費	其他		
882,960									
112,320									
			1,052,472						
						249,480			
							272,000		

臺北市地方教育發展基金一

聘用及約僱

中華民國

區分及職稱	人數	擔任工作	聘用或約僱 起訖期間	薪點	年需經費
合計	1				810,913
聘用人員小計	1				810,913
專業人員	1				810,913
聘用人員(408)	1	專任輔導人員	108/1/1-108/12/31	408	810,913

# 臺北市士林區天母國民小學

## 人員明細表

108年度

單位：新臺幣元

月					支	經費來源 及其科目
小計	折合 金額	勞保 保險費	健康 保險費	離職 儲金		
50,878	50,878				國民教育計畫	

臺北市地方教育發展基金－臺北市士林區天母國民小學

單位（或計畫）成本分析表

中華民國108年度

單位：新臺幣千元

計畫別	單位	單位成本(元)或 平均利(費)率	數量	預算數	說明
合計				249,676	
國民教育計畫				215,759	
一般行政管理計畫				21,200	
建築及設備計畫				12,717	

# 臺北市地方教育發展基金－臺北市士林區天母國民小學

## 5年來主要業務計畫分析表

中華民國108年度

單位：新臺幣千元

年度及項目	單位	數量	單位成本(元)或 平均利(費)率	金額	說明
(本)年度預算數					
國民教育計畫				215,759	
(上)年度預算數					
國民教育計畫				206,311	
(前)年度決算數					
國民教育計畫				200,302	
(105)年度決算數					
國民教育計畫				208,233	
(104)年度決算數					
國民教育計畫				206,381	



# 臺北市地方教育發展基金－臺北市士林區天母國民小學

## 資本資產及長期負債明細表

中華民國108年度

單位：新臺幣千元

項 目	取得成本/ 舉債數	以前年度累 計折舊(耗)/ 長期投資評 價/未攤銷溢 (折)價	本 年 度 變 動				主要增減 原因說明	本年度累計折 舊(耗)/長期投 資評價變動數 /攤銷數	期末餘額
			增加		減少				
			金額	類型	金額	類型			
資產	49,122	37,405	2,783				4,466	10,034	
土地改良物	7,789	6,687					332	770	
機械及設備	25,877	18,779	2,158	增置			2,998	6,258	
交通及運輸 設備	3,384	2,439					343	602	
雜項設備	11,721	9,210	589	增置			775	2,325	
電腦軟體	351	291	36	增置			18	78	