

111 年第 5 期每月專題任務——臺北藍色公路

<初階題>

閱讀以下文章，回答相關問題：

臺北市藍色公路

臺北市擁有豐富的水岸景觀資源，淡水河及基隆河以前是貨運或是通勤者渡船的藍色公路，現在變成搭載觀光客的水上觀光道路。我們可以前往大稻埕、大佳、關渡、美堤及錫口碼頭搭船，享受不一樣的觀光體驗。

大稻埕碼頭

大稻埕碼頭位於淡水河，很久以前已經開發成當地重要的港口。當時有許多外國商人到大稻埕附近開店和經營生意，讓這個地方變得非常繁榮。雖然現在大稻埕碼頭不再扮演這麼重要的角色，卻成為民眾休閒遊樂的好去處。

你可以在大稻埕碼頭欣賞到美麗的節慶煙火，也可以悠閒的騎著腳踏車，欣賞河畔景色，和大稻埕古色古香的特色風光。



大稻埕碼頭

迪化街商圈

大稻埕碼頭

1 大稻埕公園

2 大稻埕公園地下停車場

1 大稻埕碼頭

2 民生西路口

1 五號水門堤外停車場

2 永樂市場

3 聯合醫院中興院區

4 捷運北門站

捷運北門站

捷運

捷運北門站3號出口跨越市民大道，往北直行塔城街接續迪化街一段，步行約900公尺，再於民生西路向左轉步行約200公尺。

公車

① 綠17及紅33至大稻埕碼頭站。
② 9、206、255、274、518、539、641、669、704至民生西路口(大稻埕碼頭)站下車後，步行至民生西路底之疏散門即抵達。

Ubike

① 大稻埕公園 安西街1巷15號對面人行道(大稻埕公園)
② 永樂市場 民樂街/南京西路233巷(西北側)
③ 聯合醫院中興院區 長安西路299-2號對面人行道
④ 捷運北門站(3號出口) 鄭州路/塔城街(西南側)(捷運北門站3號出口)

停車場

① 五號水門堤外停車場(堤外) 小客車79格位 大稻埕碼頭旁
② 大稻埕公園地下停車場(堤內) 小客車204格位 臺北市大同區歸綏街243號B1

大佳碼頭

大佳碼頭位於圓山基隆河左岸，經過考古後發現，這裡有古代先民的生活遺址。除此之外，在日本治理時期，這裡也是日本人興建神社的地方。如今大佳碼頭是藍色公路的重點碼頭之一，除了主要航線，也提供大佳到圓山、大佳到內湖科學園區單點來回兩個小航線。



關渡碼頭

關渡原名甘豆門，因為背面有觀音山和大屯山，前方有淡水河，成為一處地勢險要的港口。關渡開發得很早，早年有許多人由關渡碼頭上岸，到臺灣北部定居和發展，也一度非常的繁榮。後來因為基隆河及淡水河河口泥沙淤積，港口能容納的船隻跟貨物空間變小，才逐漸沒落。

關渡碼頭位於關渡自然公園旁，每當假日或夜晚，都可以看見許多遊客在碼頭週邊散步休息，也有許多單車族從淡水八里，經過關渡大橋來到這邊，或由淡水前來，沿途風光明媚，是一處極佳的賞景地點。



- 捷運**
捷運關渡站轉乘紅35、小23於關渡碼頭站下車
- 公車**
216副線、302、550至關渡宮站、沿水岸公園步行約5分鐘抵達
- Ubike**
 - ① 關渡宮
大度路三段301巷223-5號西北側停車場
 - ② 捷運關渡站
大度路三段270巷/立功街55巷(西南側人行道)
 - ③ 關渡自然公園
關渡路68號對面人行道
- 停車場**
關渡水岸自然公園平面停車場(堤外) 小客車312格位、大客車18格位、機車176格位。

美堤碼頭

美堤碼頭位於基隆河上，延伸了藍色公路航線至內湖地區，讓基隆河從點到線，成為一條與商圈結合的水上旅遊帶，附近有故宮博物院、忠烈祠、摩天輪等景點，也有購物中心、量販店等商場等逛街好去處。另外，碼頭所在的美堤河濱公園視野遼闊，除了可以遠觀臺北 101，和松山機場的飛機起降以外，也是親近河岸、休閒散步或騎自行車的良好去處。



- 捷運**
捷運劍南路站3號出口往敬業三路步行約800公尺或搭乘棕20至美堤碼頭下車。
- 公車**
 - ① 棕20至美堤碼頭站。
 - ② 211直、28或256至明水路三站下車，向東步行至美堤疏啟門左轉即可到達。
- Ubike**
 - ① 樂群二敬業四路口
樂群二路180號前廣場
 - ② 捷運劍南路站(2號出口)
敬業二路/植福路(東北側)
- 停車場**
基隆河美堤段河濱公園附設平面停車場(堤外) 小客車472格位、機車564格位

錫口碼頭（彩虹碼頭）

松山地區古名為「錫口」，自很久以前就已經開發，成為南北通商、貨物集散之地，錫口碼頭和大稻埕碼頭一樣，曾為當地帶來繁華鼎盛的時光。

民國 98 年臺北市政府整修周邊的安全措施，親水步道整體景觀，並串連錫口碼頭與人行步道。錫口碼頭鄰近彩虹橋，因此又被稱為彩虹碼頭。碼頭附近還有松山慈祐宮、饒河觀光夜市等特色景點，有吃有玩，成為另一個觀光新地標。



圖；臺北市藍色水路主要碼頭介紹

以上圖片來源：臺北市藍色水路微旅行網站

臺北藍色水路路線

臺北市藍色公路主要有兩條軸線。一條為基隆河，另一條為淡水河。

基隆河有大佳碼頭、美堤碼頭及錫口碼頭。主要線路可從大佳碼頭出發，沿途可以欣賞大直橋、摩天輪，並抵達內湖科技園區。經過美堤碼頭後，在彩虹橋下的錫口碼頭靠岸，上岸後可以抵達饒河夜市、松山慈祐宮與五分埔等地，沿途建築各有特色，如果選擇夜間搭乘，還能欣賞到燈火相互點綴輝映的美景。

若要安排淡水河觀光行程，可前往大稻埕碼頭，以及關渡碼頭搭乘。大稻埕碼頭擁有唐山古帆船、碼頭拱橋等景點；關渡碼頭旁則有關渡宮與關渡自然公

園，皆具有觀光價值與親水娛樂性。此外，在淡水河這條藍色公路上，還可通往新北市的淡水老街碼頭。沿途有秀麗的風光相伴，傍晚河面上灑滿金黃色落日餘輝，適合全家出遊共享溫馨時光。

臺北市藍色公路

淡水河

基隆河

大稻埕碼頭
→ 淡水老街
碼頭(新北市)

關渡碼頭
→ 淡水老街
碼頭(新北市)

大佳碼頭
美堤碼頭
錫口(彩虹)
碼頭

圖；臺北市藍色公路路線

延伸閱讀

- 臺灣交通部觀光局—臺北市藍色公路
<https://www.taiwan.net.tw/m1.aspx?sno=0001090&id=36853>
- 藍色公路欣賞城市美 <https://www.youtube.com/watch?v=FJhdtKig4zg>

1. 根據文章內容介紹，什麼是藍色公路？
 - (a) 水路，乘客坐船，經由河、海等水上道路前往目的地。
 - (b) 鄰近河岸，可欣賞到河、海風光的馬路。
 - (c) 漆成藍色的馬路，目的是為了讓城市景觀更多采多姿。
 - (d) 空中陸橋，可以在高空上欣賞到藍天白雲。
2. 有哪些碼頭因為開發得早，曾經帶動當地的繁榮？（複選）
 - (a) 大佳碼頭
 - (b) 大稻埕碼頭
 - (c) 錫口碼頭
 - (d) 關渡碼頭
 - (e) 美堤碼頭

3. 如果打算搭捷運前往碼頭，哪一個碼頭離捷運站最近，可能比較方便？
 - (a) 大佳碼頭
 - (b) 關渡碼頭
 - (c) 錫口碼頭
 - (d) 美堤碼頭

4. 玉里來臺北旅遊，想要體驗藍色公路，並希望可以順遊故宮博物院，還可以到購物商場逛街買東西，以下哪一條路線比較適合他？
 - (a) 大稻埕碼頭<—>大佳碼頭
 - (b) 關渡碼頭<—>淡水老街碼頭
 - (c) 大稻埕碼頭<—>淡水老街碼頭
 - (d) 美堤碼頭<—>大佳碼頭

5. 這是臺北市某河流「河濱自行車道」示意圖的一部分，從圖中標示的景點判斷，這是哪一條河流呢？（簡答）



<進階題>

閱讀以下文章，以及指定連結網頁內容，回答相關問題：

藍色公路校外教學趣

藍色公路串聯起臺北市許多知名的觀光景點，而鄰近水岸的景點能彼此結合，打造成豐富的戶外教育行程。例如，可以規劃到花博公園、大佳河濱公園、彩虹橋、古亭河濱公園騎自行車，鍛鍊體能；也可前往自來水博物館、關渡宮、霞海城隍廟、迪化街或紅毛城來場文化之旅；或是欣賞彩虹橋、唐山帆船等特色地標，探索城市藝術亮點。下面介紹幾個鄰近藍色公路碼頭的特色景點，有機會到附近，可別錯過囉！

大佳碼頭--林安泰古厝



圖片來源：臺北旅遊

網

林安泰古厝鄰近基隆河畔，至今已有 200 多年的歷史，是臺北市保存最完整的傳統閩南式建築。這棟傳統閩南風格的 4 合院，是依照民間地理風水習俗而建造的，重視風水，不但具有防禦、防火、供水、降溫等功能，更替古厝環境生色不少。細細觀察古厝的內與外，你可以發現傳統建築文化的智慧，也能一探以前人民生活的風景。

大稻埕碼頭—迪化街



圖片來源：臺北旅遊網

迪化街以辦年貨聞名，這裡是大稻埕的一部份，過去因為淡水河，開啟臺灣與國際商業往來的篇章。大稻埕的貿易活動從清末到日據初期，以南北雜貨、茶行為主，後來改以中藥和布匹批發為主，直到現在。每當年節來臨，這裡總是有絡繹不絕的人潮。

錫口碼頭—彩虹橋



圖片來源：臺北旅遊網

彩虹橋全長 167 公尺，橫跨基隆河，連接內湖區及松山區。它的造型特殊，有 S 型的曲線，鮮紅色的主體，搭配木質欄杆、粉紅及淡藍色地磚，成為一座新穎的地標性公共設施。

彩虹橋目前開放行人及腳踏車通行，是往返內湖及松山饒河夜市、松山火車站的徑。大大縮短了松山及內湖區居民互通的時間。

美堤碼頭—金面山親山步道



圖片來源：臺北旅遊網

金面山親山步道全線約 3 公里，步行時間約 1 小時 40 分鐘。步道自起點開始就可見幾乎垂直的大岩壁，沿途大都是砂岩石階。隨著坡度漸漸上升，石階路改由直徑超過 100 公尺以上的大岩壁取代，登上半山腰，有一個石堡瞭望台，是明顯的地標，山頂巨岩是眺望臺北市景、基隆河沿岸的最佳地點。

關渡碼頭—關渡自然公園



圖片來源：臺北旅遊網

關渡自然公園位於基隆河與淡水河交口，是重要的候鳥棲地。成立關渡自然公園的目的在保育及復育濕地環境，並教育民眾認識濕地。園方經常舉辦多元化的濕地環境教育活動，例如主題特展、假日講座、親子 DIY 教室和營隊等，並協助學校辦理環境教育，如駐站解說、戶外教育導覽等。除了保持濕地自然環境之外，這裡也是遊客體驗自然、假日休閒的好去處。

更多路線景點介紹：<https://www.taiwan.net.tw/m1.aspx?sNo=0001016&id=36853>

除了前面文章提到的景點之外，網站「臺灣交通部觀光局」，介紹了藍色公路周邊資訊，包含景點、美食、住宿及活動等。請點選連結，進入網站後，

閱讀指定內容：臺北藍色公路周邊資訊：景點、活動

(路徑可參考圖片示意圖)。

Step1：進入「臺北市藍色公路」頁面，到網頁最下方，找到「周邊資訊」

周邊資訊

Step2：點選「景點」，探索 1~2 個景點介紹。

周邊資訊

臺北市藍色公路 周邊資訊

玩樂地圖進階搜尋

景點

住宿

美食

活動



325668

大稻埕碼頭

直線距離 0 公里



92841

臺北霞海城隍廟

直線距離 0.32 公里



501348

迪化街-年貨大街

直線距離 0.34 公里



379471

西門町商圈

直線距離 1.34 公里



104107

臺北當代藝術館

直線距離 1.36 公里



24553

光點台北

直線距離 1.56 公里



118796

西門紅樓

直線距離 1.63 公里



121576

國立臺灣博物館

直線距離 1.74 公里

Step3：切換到「活動」，看看頁面裏頭介紹了哪些活動。

臺北市藍色公路 周邊資訊

玩樂地圖進階搜尋

景點

住宿

美食

活動



325668

大稻埕碼頭

直線距離 0 公里



92841

臺北霞海城隍廟

直線距離 0.32 公里



501348

迪化街-年貨大街

直線距離 0.34 公里



379471

西門町商圈

直線距離 1.34 公里



104107

臺北當代藝術館

直線距離 1.36 公里



24553

光點台北

直線距離 1.56 公里



118796

西門紅樓

直線距離 1.63 公里



121576

國立臺灣博物館

直線距離 1.74 公里

臺北市藍色公路 周邊資訊

玩樂地圖進階搜尋

景點

住宿

美食

活動



2022鐵路便當節

2022-06-10~2022-06-13

台北車站多功能展演廳1樓

📍...📍 直線距離 1.39 公里

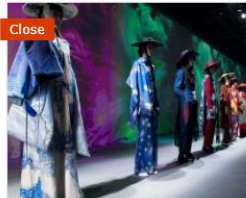


2022 TIFA台灣國際藝術節

2022-02-17~2022-05-18

國家兩廳院

📍...📍 直線距離 2.49 公里



2022臺北時裝週

AW22：3/24-3/28

松山文創園區

📍...📍 直線距離 5.58 公里



臺北馬拉松

2022年時間未定

臺北市市民廣場

📍...📍 直線距離 6.02 公里



臺北最HIGH新年城-跨年晚會

2022年時間未定

臺北市市民廣場

📍...📍 直線距離 6.02 公里



2022台北國際書展

2022-06-02~2022-06-07

台北世界貿易中心展覽一館

📍...📍 直線距離 6.15 公里



2022 Art Taipei 台北國際藝術博覽會

2022-10-21~2022-10-24

台北世界貿易中心展覽一館

📍...📍 直線距離 6.15 公里



2022台灣美食展

2022-08-05~2022-08-08

台北世界貿易中心展覽一館

📍...📍 直線距離 6.15 公里

臺北藍色公路帶我們從不同的角度探索城市的面貌。除了讓我們親近河海，也是很好的海洋教育資源，讓我們可以從親水走向愛海培養對生命、自然與環境的尊重。

名詞解釋

貿易：買賣、做生意。

1. 語果小學五年九班舉辦戶外教育，主題是「登高望遠」，以下哪一個可能是他們要前往的景點呢？
 - (a) 關渡自然公園
 - (b) 金面山親山步道
 - (c) 林安泰古厝
 - (d) 大稻埕迪化街

2. 以下哪個戶外教育路線的安排，可以經由藍色公路，順遊淡水老街？
- (a) 大稻埕迪化街---關渡自然公園—淡水老街
 - (b) 林安泰古厝—彩虹橋—淡水老街
 - (c) 金面山親山步道—彩虹橋—淡水老街
 - (d) 關渡自然公園—林安泰古厝—淡水老街
3. 閱讀指定內容「臺北藍色公路周邊資訊：景點」，哪一個景點距離大稻埕碼頭最近？
- (a) 國立臺灣博物館
 - (b) 臺北當代藝術館
 - (c) 臺北霞海城隍廟
 - (d) 西門紅樓
4. 閱讀指定內容「臺北藍色公路周邊資訊：活動」，哪些活動還沒開始？(複選))
- (a) 2022TIFA 台灣國際藝術節
 - (b) 2022 台灣美食展
 - (c) 2022Art Taipei 台北國際藝術博覽會
 - (d) 2022 台北國際書展
 - (e) 2022 客家桐花祭
5. 寫下一個你認為「適合進行戶外教育」的景點或活動。(簡答)
(回答示例：台北國際書展)
-
6. 呈上題，說明你可以經由這項戶外教育活動，學到什麼內容。(簡答)
(回答示例：可以知道許多新書資訊、可以閱讀許多有趣的書)
-

資料來源：

1. 臺北市藍色水路微旅行 <https://river-fun.taipei/about.jsp>
2. 臺灣交通部觀光局 <https://www.taiwan.net.tw/>

3. 臺北旅遊網 <https://www.travel.taipei/zh-tw>
4. 新北水漾 <https://water.ntpc.gov.tw/>
5. 臺北市政府工務局 <https://pwd.gov.taipei/>
6. 淡水維基館 <https://reurl.cc/e38ZZ7>
7. 順風航業 <http://www.shuf168.com.tw/intro03.php>
8. TO-GO 泛遊情報 <https://www.to-go.com.tw/>
9. 旅奇週刊 <https://b2b.travelrich.tw/newweb/>