

中華民國 111 年度 4-0501614

臺北市總預算

臺北市政府教育局主管

臺北市地方教育發展基金

臺北市士林區天母國民小學附屬單位預算之分預算

(特別收入基金)

臺北市士林區天母國民小學編

# 臺北市地方教育發展基金－臺北市士林區天母國民小學

## 目次

中華民國111年度

一、財務摘要 .....	第 1 頁
二、業務計畫及預算概要 .....	第 3 -11 頁
三、預算主要表	
(一) 基金來源、用途及餘絀預計表 .....	第 13 頁
(二) 現金流量預計表 .....	第 14 頁
四、預算明細表	
(一) 基金來源－服務收入明細表 .....	第 15 頁
(二) 基金來源－財產處分收入明細表 .....	第 16 頁
(三) 基金來源－其他財產收入明細表 .....	第 17 頁
(四) 基金來源－公庫撥款收入明細表 .....	第 18 頁
(五) 基金來源－受贈收入明細表 .....	第 19 頁
(六) 基金來源－雜項收入明細表 .....	第 20 頁
(七) 基金用途－國民教育計畫明細表 .....	第 21 -27 頁
(八) 基金用途－一般行政管理計畫明細表 .....	第 28 -29 頁
(九) 基金用途－建築及設備計畫明細表 .....	第 30 -32 頁
五、預算參考表	
(一) 預計平衡表 .....	第 33 頁
(二) 各項費用彙計表 .....	第 34 -39 頁
(三) 員工人數彙計表 .....	第 40 頁
(四) 用人費用彙計表 .....	第 42 -45 頁
(五) 聘用及約僱人員明細表 .....	第 46 -47 頁
(六) 單位（或計畫）成本分析表 .....	第 48 頁
(七) 5年來主要業務計畫分析表 .....	第 49 頁

臺北市地方教育發展基金－臺北市士林區天母國民小學

目 次

中華民國111年度

(八) 資本資產明細表 .....	第 50 頁
-------------------	--------

# 臺北市地方教育發展基金－臺北市士林區天母國民小學

## 財務摘要

中華民國111年度

單位：新臺幣千元

項 目	本 年 度	上 年 度	比較增減數	%
經營成績：				
基金來源	227,273	229,119	-1,846	-0.81
基金用途	232,750	245,227	-12,477	-5.09
賸餘(短絀)	-5,477	-16,108	10,631	--
餘絀情形：				
基金餘額	4,692	10,169	-5,477	-53.86
現金流量(註)：				
現金及約當現金之淨增(減)	-5,477	-16,108	10,631	--

附註：現金流量係採現金及約當現金基礎，包括現金及自投資日起3個月內到期或清償之債權證券。

本 頁 空 白

# 業務計畫及預算概要

# 臺北市地方教育發展基金－臺北市士林區天母國民小學

## 業務計畫及預算概要

中華民國 111 年度

### 壹、基金概況

#### 一、設立宗旨及願景：

- (一) 本校遵照憲法第 158 條及 160 條規定，教育文化應發展國民之民族精神、自治精神，國民道德與健全體格、科學及生活智能，以培養學童八大學習領域及十大基本能力。
- (二) 本校自 91 年度起依教育經費編列與管理法第 13 條規定設置「臺北市地方教育發展基金」，以促進教育健全發展，提昇教育經費運用績效。
- (三) 多元發展國際觀，快樂自信天母人；把握「學生第一」的教學原則，提供「教學為先」的行政服務，發展「安全快樂」的教學環境，設計「多元適性」的學習內涵，策進「前瞻正確」的行政決定，推動「親師合作」的伙伴關係，營造「民主開放」的學校氣氛，形塑「優質典雅」的校園文化，建立「共治共榮」的學習園地。

#### 二、施政重點：

- (一) 開啟多元智慧：尊重每個學生獨特的個性，以多元智慧的觀點協助他找到生命的亮點，肯定天生我才必有用，能知於學，樂於學。
- (二) 培養生活能力：培養學生帶得走的公民關鍵能力，強化自我管理、閱讀理解、理性批判、問題解決、奉獻服務、溝通表達等核心素養。
- (三) 蘊育人文情懷：在溫馨開放的校園文化中，孕育人文情懷，學會尊重、包容；建構生命的價值、完成人性的開展。
- (四) 建置溫馨民主的校園文化：
  1. 以參與式管理、落實行政、教師會、家長會三者的良性互動。
  2. 以學生第一，教學優先的觀念提昇行政服務效率。
  3. 放下威權心態，開啟校園民主之風氣。
- (五) 推動適性教學：
  1. 落實校本課程理念，採多元化、活潑化的教學及評量。
  2. 運用校內、外資源，加強多元學習能力。
  3. 關懷相對弱勢學生之教學及輔導。
  4. 推動行動學習，充實學生運用資訊之知能，並提昇教師運用學習載具教學之能力。
- (六) 辦理發展性的訓輔活動：

# 臺北市地方教育發展基金－臺北市士林區天母國民小學

## 業務計畫及預算概要

中華民國 111 年度

1. 辦理各項活動、競賽及展演。
2. 推動校內外學習服務。
3. 發展績優社團及校隊，如籃球、足球、管樂、合唱、童軍等。
4. 加強新興領域教育的辦理，並融入各科教學以收成效。

### 三、組織概況：

本校設置校長 1 人，綜理全校校務，下設教務處、學生事務處、總務處、輔導室、會計室及人事室等單位。

內部分層業務如下：

(一) 教務處：秉承校長之命，辦理全校教務事項。

1. 教學組：掌理課程編排、課業考查、教學研究及教學指導等事項。
2. 註冊組：掌理註冊、編班、轉學、學籍保管、各項獎助學金補助及成績考查等有關學籍事項。
3. 設備組：掌理教科書編選、教學用具之管理、保管等事項。
4. 資訊組：掌理電腦設備及區域網路之管理、保管等事項。

(二) 學生事務處：秉承校長之命，辦理全校學生事務事項。

1. 訓育組：掌理訓育計畫之擬定及辦理各類訓育等活動。
2. 體育組：掌理學生體育活動、體格鍛鍊等事項。
3. 生教組：掌理學生日常生活常規、辦理交通導護等各項事項。
4. 衛生組：掌理健康檢查，個人及環境衛生檢查、保健等事項。

(三) 總務處：秉承校長之命，辦理全校總務事項。

1. 事務組：辦理校舍場地佈置及環境美化，監督校舍建築及整修，財物購買保管及分配等事項。
2. 出納組：辦理現金、票據、契約之保管等收支移轉等事項。
3. 文書組：辦理公文收發登記與典守學校印信，撰擬繕校及檔案保管等事項。

(四) 輔導室：秉承校長之命，視學生身心狀況及需求提供發展性輔導，介入性輔導或處理性輔導，並掌理學生輔導與諮商，實施適性生涯輔導等事項。

1. 輔導組：掌理學生個案建立、學習輔導、生活輔導、生涯輔導及兩性教育、親職教育等事項。
2. 資料組：辦理輔導資料蒐集建檔、組訓愛心家長、實施測驗、社



# 臺北市地方教育發展基金－臺北市士林區天母國民小學

## 業務計畫及預算概要

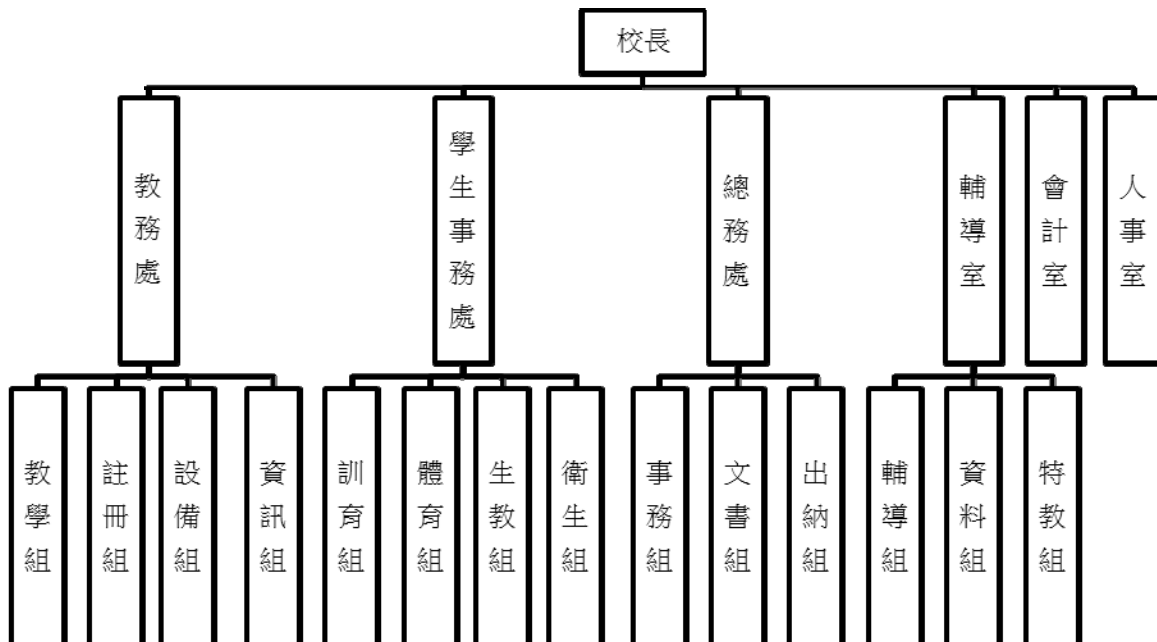
中華民國 111 年度

區人力整合、出版親職刊物等事項。

3.特教組：掌理特教學生特殊需求之安排，包括資源班之入班教學輔導等個別化教育計畫等事項。

(五)會計室：秉承上級主計機關之監督與指導，並受校長之指揮，依法辦理歲計、會計、統計等事項。

(六)人事室：秉承上級人事機關之監督與指導，並受校長之指揮，依法辦理人事管理查核等事項。



#### 四、基金歸類及屬性：

本校地方教育發展基金依據教育經費編列與管理法第 13 條規定設置，本基金為預算法第 4 條第 1 項第 2 款第 5 目所定之特別收入基金，以本府教育局為管理機關。

# 臺北市地方教育發展基金 - 臺北市士林區天母國民小學

## 業務計畫及預算概要

中華民國 111 年度

### 貳、業務計畫

#### 一、基金來源：

單位：新臺幣千元

業務計畫	本年度預算數	實施內容
勞務收入	9	本年度預計辦理 2 學期教師甄選報名費等收入。
財產收入	664	本年度預計辦理財產報廢變賣之殘值收入、教職員工停車收入、校園場地開放收入等。
政府撥入收入	225,134	本年度預計由公庫撥入數。
其他收入	1,466	本年度預計收取各界捐款收入、數位學生證補卡及廠商履約逾期罰款等收入。

#### 二、基金用途：

單位：新臺幣千元

業務計畫	本年度預算數	實施內容
國民教育計畫	203,840	本年度預計辦理教學事項為： 1. 各項教學、學生事務及輔導等業務。 2. 新購教具、圖書等各科教學設備，充實各科教材及用具。 3. 革新教學方法，提高教學效能。 4. 教師甄選業務、指定活動等項目。
一般行政管理計畫	20,121	本年度預計辦理事項為： 1. 綜理學校總務、人事、會計等業務。 2. 配合校務推動行政處室支援工作，進而增進校務運作。
建築及設備計畫	8,789	本年度預計辦理事項為： 1. 購置各學科教學課程所需教學設備。 2. 辦理圖書館整修工程。

# 臺北市地方教育發展基金 – 臺北市士林區天母國民小學

## 業務計畫及預算概要

中華民國 111 年度

### 參、預算概要

#### 一、基金來源及用途之預計：

##### (一) 本年度基金來源：

服務收入 9 千元、財產處分收入 6 萬 4 千元、其他財產收入 60 萬元、公庫撥款收入 2 億 2,513 萬 4 千元、受贈收入 25 萬元、雜項收入 121 萬 6 千元，本年度基金來源 2 億 2,727 萬 3 千元，較上年度預算數 2 億 2,911 萬 9 千元，減少 184 萬 6 千元，約 0.81%，主要係公庫撥款收入減編所致。

##### (二) 本年度基金用途：

國民教育計畫 2 億 384 萬元，一般行政管理計畫 2,012 萬 1 千元，建築及設備計畫 878 萬 9 千元，本年度基金用途 2 億 3,275 萬元，較上年度預算數 2 億 4,522 萬 7 千元，減少 1,247 萬 7 千元，約 5.09%，主要係用人費用及修建工程減編所致。

#### 二、基金餘絀之預計：

本年度基金來源及用途相抵後，差短 547 萬 7 千元，較上年度預算數差短 1,610 萬 8 千元，減少 1,063 萬 1 千元，將移用以前基金餘額支應。

#### 三、現金流量之預計：

本年度業務活動淨現金流出 547 萬 7 千元。

#### 四、補辦預算事項：詳補辦預算明細表

##### (一) 固定資產之建設改良擴充 21 萬 1 千元

- 1.109 年度教育局學校設施改善準備，補助四維樓暨女兒牆整修工程計畫，內屬設備部分移列固定資產 5 萬元。
- 2.109 年度為提升教學品質改善學校環境確實需要，且具急迫及必要性，由其他準備金項下支應 8 萬 2 千元。
- 3.109 年度為提升教學品質改善學校環境確實需要，且具急迫及必要性，由其他準備金項下支應 1 萬 3 千元。
- 4.109 年度為提升教學品質改善學校環境確實需要，且具急迫及必要性，由其他準備金項下支應 4 萬 2 千元。
- 5.109 年度教育部補助特殊教育班充實及改善知動教室設施設備計畫 2 萬元，學校自籌款由其他準備金項下支應 4 千元，共計 2 萬 4 千

# 臺北市地方教育發展基金－臺北市士林區天母國民小學

## 業務計畫及預算概要

中華民國 111 年度

元。

### 肆、以前年度計畫實施成果概述：

#### 一、前（109）年度計畫實施成果概述：

業務計畫	實施概況	實施成果
勞務收入	本年度預計辦理 2 學期教師甄選報名費等收入。	本年度已收取 2 學期教師甄選報名費 9 千元等。
財產收入	本年度預計辦理財產報廢變賣之殘值收入、教職員工停車收入、校園場地開放收入等。	本年度已收取財產報廢變賣殘值收入 2 萬 9 千元、教職員工停車收入 10 萬 3 千元、校園場地開放收入 21 萬元等。
政府撥入收入	本年度預計由公庫撥入數。	本年度已收取公庫撥入數 2 億 3,435 萬元及教育部之補助計畫 162 萬 5 千元。
其他收入	本年度預計收取各界捐款收入、數位學生證補卡及廠商履約逾期罰款等收入。	本年度已接受各界捐款收入 20 萬 9 千元、數位學生證補卡及廠商履約逾期罰款等收入 60 萬 2 千元。
國民教育計畫	本年度預計辦理教學事項為： 1. 辦理各項教學、學生事務及輔導等業務。 2. 新購教具、圖書等各科教學設備，充實各科教材及用具。 3. 革新教學方法，提高教學效能。 4. 辦理教師甄選、指定活動等項目。	依總體課程計畫實施教師教學、辦理學生活動與輔導學生個案等業務，購置教學設備與教材，充實教學用具，辦理教師增能研習與徵選代理教師，提高教學效能，達成學生樂學、教師樂教目標。
一般行政管理計畫	本年度預計辦理事項為： 1. 綜理學校總務、人事、會計等業務。 2. 配合校務推動行政處室支援工作，進而增進校務運作。	綜理學校總務、人事、會計等業務，並配合校務推動行政處室支援工作，進而增進校務運作，達成預期目標。
建築及設備計	本年度預計辦理事項為：	1.完成購置各學科教學課

**臺北市地方教育發展基金 - 臺北市士林區天母國民小學**

**業務計畫及預算概要**

中華民國 111 年度

畫	1.購置各學科教學課程所需教學設備。 2.校內水管改善工程。 3.屋頂防漏整修工程。	程所需教學設備。 2.完成校內水管改善工程。 3.完成屋頂防漏整修工程。
---	--	--

二、上年度已過期間（110年1月1日至6月30日止）計畫實施成果概述：

業務計畫	實施概況	實施成果
勞務收入	本年度截至6月30日止預計教師甄選報名費等收入。	本年度截至6月30日止已收取教師甄選報名費1千元並持續辦理中。
財產收入	本年度截至6月30日止預計辦理財產報廢變賣之殘值收入、教職員工停車收入、校園場地開放收入等。	本年度截至6月30日止收取財產報廢變賣之殘值收入2萬1千元、教職員工停車收入12萬2千元、校園場地開放收入23萬5千元等。
政府撥入收入	本年度截至6月30日止預計由公庫撥入數。	本年度截至6月30日止已收取公庫撥入數1億1,511萬7千元及教育部之補助計畫118萬2千元。
其他收入	本年度截至6月30日止預計收取各界捐款收入、數位學生證補卡及廠商履約逾期罰款等收入。	本年度截至6月30日止已接受各界捐款收入4萬2千元、數位學生證補卡及廠商履約逾期罰款等收入43萬8千元。
國民教育計畫	本年度截至6月30日止預計辦理教學事項為： 1.辦理各項教學、學生事務及輔導等業務。 2.新購教具、圖書等各科教學設備，充實各科教材及用具。 3.革新教學方法，提高教學效能。 4.辦理教師甄選、指定活動等項目。	持續辦理實施教師教學、辦理學生活動與輔導學生個案等業務，購置教學設備與教材，充實教學用具，辦理教師增能研習與徵選代理教師，提高教學效能，以達成學生樂學、教師樂教目標。
一般行政管理	本年度截至6月30日止預	持續辦理學校總務、人

臺北市地方教育發展基金 - 臺北市士林區天母國民小學

業務計畫及預算概要

中華民國 111 年度

計畫	計辦理事項為： 1. 綜理學校總務、人事、會計等業務。 2. 配合校務推動行政處室支援工作，進而增進校務運作。	事、會計等業務，並配合校務推動行政處室支援工作，進而增進校務運作，以達成預期目標。
建築及設備計畫	本年度截至 6 月 30 日止預計辦理事項為： 1. 購置各學科教學課程所需教學設備招標作業。 2. 辦理信義樓後棟(2F-4F)廁所整修工程招標作業。 3. 辦理戶外地坪及跳遠跑道設施整修工程招標作業。	1. 完成購置各學科教學課程所需教學設備採購及招標作業。 2. 完成信義樓後棟(2F-4F)廁所整修工程招標作業。 3. 完成戶外地坪及跳遠跑道設施整修工程招標作業。

# 臺北市地方教育發展基金－臺北市士林區天母國民小學

## 補辦預算明細表

中華民國111年度

單位：新臺幣元

項 目	金額	辦理 年度	說 明
合計	211,000		
固定資產之建設改良擴充	211,000		
購置雜項設備	211,000	109	
冰棍球檯	24,000		教育部補助特殊教育班充實及改善知動教室設施設備計畫20,400元，學校自籌款3,600元擬由本校其他準備金支應。
檔案存放櫃(雙面五欄五層軌道式)	50,000		教育局學校設施改善準備，補助四維樓暨女兒牆整修工程計畫，內屬設備部分移列固定資產。
發令台	42,000		為運動會發令台損壞有安全隱憂，確實需要辦理汰舊換新，且具急迫及必要性，所需經費擬控留本校國民教育計畫-其他用品消耗(運動會計畫)支應。
頒獎台	13,000		為運動會頒獎台損壞破裂，確實需要辦理汰舊換新，且具急迫及必要性，所需經費擬由本校其他準備金支應。
一對一分離式冷氣機(7.1KW，壁掛式，能源效率1級)	82,000		為電腦機房冷氣壓縮機故障損壞，確實需要辦理汰舊換新，且具急迫及必要性，所需經費擬由本校其他準備金支應。

備註：各基金依預算法第88條規定補辦預算，應確係不及編入年度預算，且因經營環境發生重大變遷或正常業務(含執行中央補助款項目)之確實需要，並經主管機關核轉本府核准先行辦理者；不具急迫性之事項，仍應儘可能納入預算辦理。

本 頁 空 白



# 預算主要表

# 臺北市地方教育發展基金－臺北市士林區天母國民小學

## 基金來源、用途及餘絀預計表

中華民國111年度

單位：新臺幣千元

前年度決算數	項 目	本年度預算數	上年度預算數	比較增減（－）
237,138	基金來源	227,273	229,119	-1,846
9	勞務收入	9	9	
9	服務收入	9	9	
342	財產收入	664	664	
29	財產處分收入	64	64	
314	其他財產收入	600	600	
235,975	政府撥入收入	225,134	226,980	-1,846
234,351	公庫撥款收入	225,134	226,980	-1,846
1,625	政府其他撥入收入			
811	其他收入	1,466	1,466	
209	受贈收入	250	250	
602	雜項收入	1,216	1,216	
239,076	基金用途	232,750	245,227	-12,477
207,218	國民教育計畫	203,840	214,062	-10,222
17,616	一般行政管理計畫	20,121	20,464	-343
14,241	建築及設備計畫	8,789	10,701	-1,912
-1,938	本期賸餘(短絀)	-5,477	-16,108	10,631
28,215	期初基金餘額	10,169	20,557	-10,388
26,277	期末基金餘額	4,692	4,449	243

註：前年度決算數細數之和與總數或略有出入，係四捨五入關係，以下各表同。

# 臺北市地方教育發展基金－臺北市士林區天母國民小學

## 現金流量預計表

中華民國111年度

單位：新臺幣千元

項 目	本 預	年 算	度 數	說 明
業務活動之現金流量				
本期賸餘(短絀)			-5,477	
業務活動之淨現金流入(流出)			-5,477	
其他活動之現金流量				
其他活動之淨現金流入(流出)				
現金及約當現金之淨增(淨減)			-5,477	
期初現金及約當現金			19,093	
期末現金及約當現金			13,616	

註：本表係採現金及約當現金基礎，包括現金及自投資日起3個月內到期或清償之債權證券。

# 預算明細表

臺北市地方教育發展基金－臺北市士林區天母國民小學

基金來源－服務收入明細表

中華民國111年度

單位：新臺幣元

科目	單位	本年度預算數			說明
		數量 業務量	利(費)率	金額	
合計				9,000	
服務收入	人	30	300	9,000	較上年度預算數9,000元，無增減。
				9,000	教師甄選報名費收入。

臺北市地方教育發展基金－臺北市士林區天母國民小學

基金來源－財產處分收入明細表

中華民國111年度

單位：新臺幣元

科目	單位	本年度預算數			說明
		數量 業務量	利(費)率	金額	
合計				64,000	
財產處分收入	年	1	64,000	64,000	較上年度預算數64,000元，無增減。 財產報廢變賣殘值收入。

# 臺北市地方教育發展基金－臺北市士林區天母國民小學

## 基金來源－其他財產收入明細表

中華民國111年度

單位：新臺幣元

科 目	單位	本 年 度 預 算 數			說 明
		數量 業務量	利(費)率	金 額	
合計				600,000	
其他財產收入				600,000	較上年度預算數600,000元，無增減。
	年	1	50,000	50,000	教職員工停車收入。
	年	1	100,000	100,000	開放夜間及假日停車場收入(收支對列)。
	年	1	450,000	450,000	場地出借費收入(收支對列)。

# 臺北市地方教育發展基金－臺北市士林區天母國民小學

## 基金來源－公庫撥款收入明細表

中華民國111年度

單位：新臺幣元

科 目	單位	本 年 度 預 算 數			說 明
		數量 業務量	利(費)率	金 額	
合計				225,134,000	
公庫撥款收入	年	1	225,134,000	225,134,000 225,134,000	較上年度預算數226,980,000元，減少1,846,000元。 市府補助款。



臺北市地方教育發展基金－臺北市士林區天母國民小學

基金來源－受贈收入明細表

中華民國111年度

單位：新臺幣元

科 目	單位	本 年 度 預 算 數			說 明
		數量 業務量	利(費)率	金 額	
合計				250,000	
受贈收入	年	1	250,000	250,000	較上年度預算數250,000元，無增減。 接受各界捐款收入(收支對列)。

# 臺北市地方教育發展基金－臺北市士林區天母國民小學

## 基金來源－雜項收入明細表

中華民國111年度

單位：新臺幣元

科 目	單位	本 年 度 預 算 數			說 明
		數量 業務量	利(費)率	金 額	
合計				1,216,000	
雜項收入	年	1	1,216,000	1,216,000	較上年度預算數1,216,000元，無增減。 工程圖說費、數位學生證等收入。

# 臺北市地方教育發展基金－臺北市士林區天母國民小學

## 基金用途－國民教育計畫明細表

中華民國111年度

單位：新臺幣元

前年度 決算數	上年度 預算數	科 目	本 年 度 預 算 數	說 明
207,218,216	214,062,000	合計	203,840,000	
194,464,281	203,268,000	用人費用	193,019,000	
99,560,416	105,492,000	正式員額薪資	95,935,800	較上年度預算數105,492,000元，減少9,556,200元。
99,560,416	105,492,000	職員薪金	95,935,800	
			90,595,800	教師112人薪金(詳用人費用彙計表)(含教育部補助導師費744,000元)。
			5,340,000	教師6人薪金(詳用人費用彙計表)(含教育部補助導師費36,000元)。
1,624,548	1,789,024	聘僱及兼職人員薪資	1,718,624	較上年度預算數1,789,024元，減少70,400元。
661,440	634,464	聘用人員薪金	634,464	
			634,464	專任輔導人員1人薪金(詳聘用及約僱人員明細表)(含教育部補助608,000元)。
963,108	1,154,560	兼職人員酬金	1,084,160	
			15,360	補助調整授課鐘點費之外聘教師勞、健保及勞退費用(教育部補助款)。
			153,600	補助調整授課特教教師鐘點費，6人*2節*40週*320元(教育部補助款)。
			915,200	教師代課鐘點費，本校編制教師總人數118人，按9分之1計，編列13人，每人220節，總節數13人*220節=2,860節，每節320元。
590,927	706,858	超時工作報酬	706,858	較上年度預算數706,858元，無增減。
590,927	706,858	加班費	706,858	
			633,598	不休假出勤加班費。
			14,800	專任輔導人員逾時加班費。
			2,960	教師甄選加班費。
			55,500	開放學校場地管理人員加班費(收支對列)。
22,507,264	20,988,210	獎金	21,271,394	較上年度預算數20,988,210元，增加283,184元。
10,329,908	9,503,500	考績獎金	8,707,150	
			682,000	依考績法規定核發之獎金。
			8,025,150	依考績法規定核發之獎金。
12,177,356	11,484,710	年終獎金	12,564,244	
			667,500	依規定於年節加發之獎金。

# 臺北市地方教育發展基金－臺北市士林區天母國民小學

## 基金用途－國民教育計畫明細表

中華民國111年度

單位：新臺幣元

前年度 決算數	上年度 預算數	科 目	本 年 度 預 算 數	說 明
			11,817,434	依規定於年節加發之獎金。
			79,310	專任輔導人員依規定於年節加發之獎金。
57,846,355	61,892,448	退休及卹償金	61,774,648	較上年度預算數61,892,448元，減少117,800元。
57,846,355	60,892,448	職員退休及離職金	60,774,648	
			51,007,560	退休人員月退休金，130人*30,851元*12月=48,127,560元；退休遺族月撫慰金，6人*40,000元*12月=2,880,000元；合計51,007,560元。
			38,064	專任輔導人員提撥勞退金。
			9,172,104	提撥退撫基金。
			556,920	提撥退撫基金。
	1,000,000	工員退休及離職金	1,000,000	職工1人退休一次退休金。
12,334,771	12,399,460	福利費	11,611,676	較上年度預算數12,399,460元，減少787,784元。
9,362,328	9,105,912	分擔員工保險費	8,446,848	
			470,040	分擔公保、勞保、健保費。
			83,496	專任輔導人員分擔勞保、健保費。
			7,893,312	分擔公保、勞保、健保費。
166,000	282,200	傷病醫藥費	290,600	
			105,000	健康檢查補助費，30人*3,500元。
			176,000	健康檢查補助費，11人*16,000元。
			9,600	職業安全衛生健康檢查經費，8人*1,200元。
761,610	865,620	員工通勤交通費	728,700	
			472,500	教師上下班交通費，75人*10月*630元。
			126,000	教師上下班交通費，10人*10月*1,260元。
			82,320	教師上下班交通費，7人*10月*1,176元。
			40,320	教師上下班交通費，4人*10月*1,008元。
			7,560	專任輔導人員上下班交通費，1人*12月*630元。
2,044,833	2,145,728	其他福利費	2,145,528	
			16,000	專任輔導人員休假旅遊補助費。
			30,000	退休人員三節慰問金，5人*6,000元。
			240,000	休假旅遊補助費。

# 臺北市地方教育發展基金－臺北市士林區天母國民小學

## 基金用途－國民教育計畫明細表

中華民國111年度

單位：新臺幣元

前年度 決算數	上年度 預算數	科 目	本 年 度 預 算 數	說 明
			1,369,108	子女教育補助費。
			365,000	喪葬補助，2人*5月*36,500元。
			125,420	結婚補助，2人*2月*31,355元。
5,569,036	5,588,000	服務費用	5,599,000	
1,721,563	1,801,862	水電費	1,691,712	較上年度預算數1,801,862元，減少110,150元。
1,427,427	1,528,440	工作場所電費	1,398,000	班級電費。
294,136	273,422	工作場所水費	293,712	水費。
47,555	77,270	旅運費	81,920	較上年度預算數77,270元，增加4,650元。
47,555	77,270	國內旅費	81,920	
			55,800	校外教學隨隊人員出差旅費，12人*3天*1,550元。
			21,080	教職員工因公出差旅費。
			5,040	專任輔導人員短程車資。
1,948,158	2,406,300	修理保養及保固費	2,535,100	較上年度預算數2,406,300元，增加128,800元。
1,243,328	1,708,240	一般房屋修護費	1,708,240	
			250,000	開放學校場地之房屋修護(收支對列)。
			1,458,240	鋼筋混凝土造建築物35年以上之維護費，62班*29,400元*80%。
704,830	698,060	機械及設備修護費	826,860	
			37,800	電腦設備維護費(電腦專案計畫)。
			364,560	各項教學設備及其他公用用具等之保養修護，62班*29,400元*20%。
			180,000	屋頂四英吋消防閘閥，9只*20,000元(含安裝)(新增)。
			144,500	開放學校場地器材之保養修護(收支對列)。
			100,000	停車場設備及器材保養修護等費用(收支對列)。
880,109	640,528	一般服務費	628,528	較上年度預算數640,528元，減少12,000元。
659,709	390,528	計時與計件人員酬金	390,528	
			345,600	閩客語教學支援人員鐘點費，27人*1節*40週*320元。
			44,928	閩客語教學支援人員鐘點費之外聘人員勞、健保及勞退費用。

# 臺北市地方教育發展基金－臺北市士林區天母國民小學

## 基金用途－國民教育計畫明細表

中華民國111年度

單位：新臺幣元

前年度 決算數	上年度 預算數	科 目	本 年 度 預 算 數	說 明
220,400	250,000	體育活動費	238,000	
			224,000	文康活動費，本校編列教師112人，每人編列2,000元。
			12,000	文康活動費，本校編列教師6人，每人編列2,000元。
			2,000	文康活動費，本校編列專任輔導人員1人，每人編列2,000元。
971,651	662,040	專業服務費	661,740	較上年度預算數662,040元，減少300元。
628,970	89,600	講課鐘點、稿費、出席審查及查詢費	89,600	
			8,000	國小家長教育成長研習外聘講座鐘點費，4節*2,000元。
			21,600	身心障礙資源班教材編輯費，3班*12月*600元。
			8,000	身心障礙資源班訓練講座鐘點費，4節*2,000元(特教班級業務費)。
			16,000	性別平等教育宣導活動(含相關專業研習)講座鐘點費，8節*2,000元。
			6,000	小田園教育體驗學習計畫講座鐘點費，3節*2,000元。
			30,000	專業成長講座鐘點費，15節*2,000元。
2,400	80,400	委託檢驗(定)試驗認證費	80,400	
			60,000	建物及消防公共安全檢查簽證申報費(普通班級業務費)。
			20,400	飲水機水質檢驗費，17臺*1,200元。
	3,040	試務甄選費	3,040	教師甄選試務甄選費。
6,000		電腦軟體服務費		
334,281	489,000	其他專業服務費	488,700	
			216,000	游泳池水電清潔維護費(4-6年級)，30班*7200元。
			20,000	學生輔導指導費。
			54,000	工作人員午餐指導費，12人*9月*500元。
			16,000	學童牙齒保健牙醫師檢查費。
			13,500	學童午餐指導費(身心障礙資源班)，3班*1人*9月*500元。
			18,000	學童午餐指導費(1-2年級)，20班*1人*9月

# 臺北市地方教育發展基金－臺北市士林區天母國民小學

## 基金用途－國民教育計畫明細表

中華民國111年度

單位：新臺幣元

前年度 決算數	上年度 預算數	科 目	本 年 度 預 算 數	說 明
			151,200	*100元。 學童午餐指導費(3-6年級)，42班*1人*9月
4,938,812	2,768,000	材料及用品費	2,691,000	*400元。
3,277,402	590,200	使用材料費	695,236	較上年度預算數590,200元，增加105,036元。
3,277,402	590,200	設備零件	695,236	
			264,600	電腦設備維護及管理費，42班*6,300元。
			52,696	教學用教具(由班級設備費移列)。
			9,700	A3護貝機，2臺*4,850元(由班級設備費移列)(教務處)(新增)。
			17,600	辦公椅，10張*1,760元(九宮皮革、鐵腳)(由班級設備費移列)(教務處)(新增)。
			30,000	辦公椅，20張*1,500元(透氣鐵網、皮革、鐵腳)(由班級設備費移列)(教務處)(新增)。
			17,640	實物投影機，5臺*3,528元(1000W像素、A4便攜式)(由班級設備費移列)(教務處)(新增)。
			99,600	藍芽麥克風，24臺*4,150元(由班級設備費移列)(教務處)(新增)。
			132,000	課桌椅，60套*2,200元(由班級設備費移列)(教務處)(新增)。
			12,500	鐵櫃，5組*2,500元(直角框玻璃櫃4尺)(由班級設備費移列)(學務處)(新增)。
			8,200	鐵櫃，2組*4,100元(邊七屨鐵櫃4尺)(由班級設備費移列)(學務處)(新增)。
			4,100	鐵櫃1組(中七屨鐵櫃4尺)(由班級設備費移列)(學務處)(新增)。
			5,000	AED貼片，2張*2,500元(由班級設備費移列)(健康中心)(新增)。
			41,600	辦公桌(非主管人員)，8張*5,200元(由班級設備費移列)(設備組)(新增)。
1,661,410	2,177,800	用品消耗	1,995,764	較上年度預算數2,177,800元，減少182,036元。
71,878	65,200	辦公(事務)用品	65,200	
			4,000	性別平等教育宣導活動(含相關專業研習)文

# 臺北市地方教育發展基金－臺北市士林區天母國民小學

## 基金用途－國民教育計畫明細表

中華民國111年度

單位：新臺幣元

前年度 決算數	上年度 預算數	科 目	本 年 度 預 算 數	說 明
				具紙張等。
			2,000	國小家長教育成長研習文具紙張等。
			9,000	身心障礙資源班文具用品(特教班級業務費)。
			4,600	身心障礙資源班教學參考資料(特教班級業務費)。
			45,600	文具用品(普通班級業務費)。
18,900	70,000	報章雜誌	64,464	各學習領域圖書、雜誌(由班級設備費移列)。
56,261	47,000	醫療用品(非醫療院所使用)	47,000	健康中心藥品費。
1,514,371	1,995,600	其他用品消耗	1,819,100	
			60,000	兒童節慶活動費。
			340,800	消毒藥水、垃圾袋、衛生清潔用品費等(普通班級業務費)。
			856,840	普通班級教學材料費，62班*13,820元。
			10,200	教學用教科書，6年級*1,700元。
			41,460	身心障礙資源班教學材料費，3班*13,820元。
			339,200	學生活動費，1,696人*2學期*100元。
			85,100	運動會活動材料及其他雜支等經費。
			13,500	運動會活動逾時誤餐餐盒費用，135人次*100元。
			69,000	小田園教育體驗學習計畫種植器具及資材等園藝用品。
			3,000	教師甄選會議逾時誤餐餐盒費用，30人次*100元。
1,816,229	1,971,000	會費、捐助、補助、分攤、照護、救濟與交流活動費	2,140,000	
10,000	10,980	捐助、補助與獎助	10,640	較上年度預算數10,980元，減少340元。
10,000	10,980	獎助學員生給與	10,640	
			10,000	教育關懷獎每校推薦1名學生獎助金。
			640	配合預算編列至千元，增列進位數640元。
1,806,229	1,960,020	補貼、獎勵、慰問、照護與救濟	2,129,360	較上年度預算數1,960,020元，增加169,340元。



# 臺北市地方教育發展基金－臺北市士林區天母國民小學

## 基金用途－國民教育計畫明細表

中華民國111年度

單位：新臺幣元

前年度 決算數	上年度 預算數	科 目	本 年 度 預 算 數	說 明
75,174		獎勵費用	81,000	
			81,000	敬師活動費，135人*600元。
1,731,055	1,960,020	其他補貼、獎勵、慰問、 照護與救濟	2,048,360	
			123,000	本市市民第3胎就讀國小教育補助費，123人*1,000元。
			950,000	清寒學生餐費補助，95人*200日*50元。
			20,000	弱勢學生冷氣使用費補助費用，25人*800元。
			142,800	弱勢學生教科書補助費用，84人*1,700元。
			562,560	補助學校午餐使用有機蔬菜或有機米計畫，879人*40週*16元。
			250,000	各界捐款支出(收支對列)。
429,858	467,000	其他	391,000	
429,858	467,000	其他支出	391,000	較上年度預算數467,000元，減少76,000元。
429,858	467,000	其他	391,000	
			65,000	綠屋頂計畫。
			15,000	退休人員紀念品，3人*5,000元(由教育局移列)。
			134,700	班級自治費，1347人*2學期*50元。
			176,300	執行學生路隊安全導護費及導護志工保險費。

# 臺北市地方教育發展基金－臺北市士林區天母國民小學

## 基金用途－一般行政管理計畫明細表

中華民國111年度

單位：新臺幣元

前年度 決算數	上年度 預算數	科 目	本 年 度 預 算 數	說 明
17,616,166	20,464,000	合計	20,121,000	
14,735,231	17,380,000	用人費用	16,974,000	
9,597,915	11,187,000	正式員額薪資	10,854,720	較上年度預算數11,187,000元，減少332,280元。
8,205,975	9,624,000	職員薪金	9,462,780	教職員13人薪金(詳用人費用彙計表)。
795,240	948,000	工員工資	795,240	工員2人工資(詳用人費用彙計表)。
596,700	615,000	警餉	596,700	校警1人薪金(詳用人費用彙計表)。
372,781	512,484	超時工作報酬	492,449	較上年度預算數512,484元，減少20,035元。
372,781	512,484	加班費	492,449	不休假出勤加班費。
2,605,617	3,218,904	獎金	3,166,155	較上年度預算數3,218,904元，減少52,749元。
1,313,935	1,819,500	考績獎金	1,766,520	依考績法規定核發之獎金。
1,291,682	1,399,404	年終獎金	1,399,635	依規定於年節加發之獎金。
857,266	958,080	退休及卹償金	1,076,136	較上年度預算數958,080元，增加118,056元。
737,974	882,240	職員退休及離職金	1,012,512	提撥退撫基金。
119,292	75,840	工員退休及離職金	63,624	提撥勞工退休準備金。
1,301,652	1,503,532	福利費	1,384,540	較上年度預算數1,503,532元，減少118,992元。
918,776	998,052	分擔員工保險費	1,009,596	分擔公保、勞保、健保費。
131,166	249,480	員工通勤交通費	118,944	
			28,224	職員技工工友上下班交通費，2人*12月*1,176元。
			75,600	職員技工工友上下班交通費，10人*12月*630元。
			15,120	職員技工工友上下班交通費，1人*12月*1,260元。
251,710	256,000	其他福利費	256,000	休假旅遊補助費。
2,216,776	2,457,000	服務費用	2,516,000	
1,557,085	1,719,560	一般服務費	1,777,856	較上年度預算數1,719,560元，增加58,296元。
31,625	15,876	佣金、匯費、經理費及手續費	16,272	委託超商代收學雜費手續費，1,356人*2學期*6元。
1,495,060	1,671,684	外包費	1,729,584	

# 臺北市地方教育發展基金－臺北市士林區天母國民小學

## 基金用途－一般行政管理計畫明細表

中華民國111年度

單位：新臺幣元

前年度 決算數	上年度 預算數	科 目	本 年 度 預 算 數	說 明
			240,000	消化超額職工6人(技工、工友)業務外包費。
			912,000	職工(技工、工友)業務外包費，2人*12月*38,000元。
			577,584	校警勞務外包費，1人*12月*48,132元。
30,400	32,000	體育活動費	32,000	文康活動費，本校編列教職員13人、工員2人，校警1人，合計16人，每人編列2,000元。
561,291	639,040	專業服務費	639,744	較上年度預算數639,040元，增加704元。
561,291	639,040	其他專業服務費	639,744	校園安全機械定點、機動巡邏等保全費用。
98,400	98,400	公共關係費	98,400	較上年度預算數98,400元，無增減。
98,400	98,400	公共關係費	98,400	校長特別費，12月*8,200元。
661,559	625,000	材料及用品費	629,000	
661,559	625,000	用品消耗	629,000	較上年度預算數625,000元，增加4,000元。
656,259	621,900	辦公(事務)用品	621,750	
			621,750	統籌業務費計算如下：普通班62班，1,290元*15班*12月=232,200元，810元*15班*12月=145,800元，640元*32班*12月=245,760元，以上合計623,750元，除依實際需求移列會費2,000元外，其餘如列數。
5,300	3,100	服裝	7,250	
			50	校警襪子，1雙*50元。
			1,100	校警皮鞋，1雙*1,100元。
			400	校警服裝配備，1人*400元。
			1,500	校警夏服，1套*1,500元(成立第37年)。
			2,200	校警冬服，1套*2,200元(新增)。
			2,000	校警冬大衣，1套*2,000元(新增)。
2,600	2,000	會費、捐助、補助、分攤、照護、救濟與交流活動費	2,000	
2,600	2,000	會費	2,000	較上年度預算數2,000元，無增減。
2,600	2,000	職業團體會費	2,000	護理師2人公會會費(統籌業務費)。

# 臺北市地方教育發展基金－臺北市士林區天母國民小學

## 基金用途－建築及設備計畫明細表

中華民國111年度

單位：新臺幣元

前年度 決算數	上年度 預算數	科 目	本 年 度 預 算 數	說 明
14,241,260	10,701,000	合計	8,789,000	
14,241,260	10,701,000	購建固定資產、無形資產及非理財 目的之長期投資	8,789,000	
2,917,526	1,700,000	購建固定資產	3,629,000	
2,917,526	1,700,000	一般建築及設備計畫	3,629,000	
		班級設備	69,000	
		購置機械及設備	10,000	
			10,000	汰換AED專用電池1顆(健康中心)。
		購置雜項設備	59,000	
			34,000	汰換教室木櫃，2座*17,000元(教務處)。
			25,000	汰換冰溫熱智能型飲水機1臺(LH-CH-801C)(健康中心)。
		特殊班設備	47,500	
		購置機械及設備	47,500	
			47,500	新購觸控大屏1臺(輔導室)。
		資訊設備	831,500	
		購置機械及設備	831,500	
			189,000	汰換網路及資訊周邊設備(電腦專案計畫)。
			615,000	汰換桌上型電腦(含顯示器)，25部*24,600元(電腦專案計畫)。
			27,500	新購筆記型電腦1部(電腦專案計畫)。
2,917,526	1,700,000	校園設備		
2,563,700	1,120,000	購置機械及設備		
32,000	580,000	購置交通及運輸設備		
321,826		購置雜項設備		
		圖書館整修工程	990,000	
		購置機械及設備	90,000	
			90,000	新購短焦投影機1臺(高亮度5000流明、含配線安裝)。
		購置交通及運輸設備	70,000	
			70,000	新購視聽廣播設備1套。
		購置雜項設備	830,000	

# 臺北市地方教育發展基金－臺北市士林區天母國民小學

## 基金用途－建築及設備計畫明細表

中華民國111年度

單位：新臺幣元

前年度 決算數	上年度 預算數	科 目	本 年 度 預 算 數	說 明
			40,000	新購投影機布幕1組(150吋、4:3電動式銀幕投影幕)。
			750,000	新購1對1分離式冷氣，15臺*50,000元(7KW以上)。
			40,000	新購彩色液晶電視機1臺(50吋以上、含配線安裝)。
		校園電梯改善工程	901,000	
		購置機械及設備	901,000	
			901,000	新購仁愛樓及和平樓電梯改善，2座*450,500元。
		消防設備改善計畫	790,000	
		購置機械及設備	660,000	
			660,000	新購緊急發電機設備，3組*220,000元(50KW，含安裝)。
		購置雜項設備	130,000	
			130,000	新購室內消防栓泵機組1組(含安裝)。
126,000	36,000	購置無形資產	36,000	
126,000	36,000	一般建築及設備計畫	36,000	
		資訊設備	36,000	
		購置電腦軟體	36,000	
			36,000	電腦教學軟體費(電腦專案計畫)。
126,000	36,000	校園軟體設備		
126,000	36,000	購置電腦軟體		
11,197,734	8,965,000	遞延支出	5,124,000	
11,197,734	8,965,000	一般建築及設備計畫	5,124,000	
		圖書館整修工程	5,124,000	
		遞延修繕房屋建築支出	5,124,000	
			4,580,555	一、施工費。
			389,131	二、委託技術服務費(總包價法)。
			48,475	三、室內裝修審查費。
			105,839	四、工程管理費(按施工費約2%提列)。
11,197,734	8,965,000	校園整修工程		
11,197,734	4,033,000	遞延修繕房屋建築支出		

# 臺北市地方教育發展基金－臺北市士林區天母國民小學

## 基金用途－建築及設備計畫明細表

中華民國111年度

單位：新臺幣元

前年度 決算數	上年度 預算數	科 目	本 年 度 預 算 數	說 明
	4,932,000	其他遞延支出		

# 預算參考表

# 臺北市地方教育發展基金－臺北市士林區天母國民小學

## 預計平衡表

中華民國111年12月31日

單位：新臺幣千元

109年(前年) 12月31日 決算數	科 目	111年12月31日 預計數	110年12月31日 預計數	比較增減(-)
6,542,635	資產合計	6,521,050	6,526,527	-5,477
6,542,635	資產	6,521,050	6,526,527	-5,477
35,725	流動資產	14,140	19,617	-5,477
35,201	現金	13,616	19,093	-5,477
35,201	銀行存款	13,616	19,093	-5,477
25	應收款項	25	25	
25	其他應收款	25	25	
500	預付款項	500	500	
500	預付費用	500	500	
7,919	投資、長期應收款項、貸墊款及準備金	7,919	7,919	
7,919	準備金	7,919	7,919	
4,174	退休及離職準備金	4,174	4,174	
3,745	其他準備金	3,745	3,745	
6,498,991	其他資產	6,498,991	6,498,991	
6,498,991	什項資產	6,498,991	6,498,991	
651	暫付及待結轉帳項	651	651	
6,498,339	代管資產	6,498,339	6,498,339	
6,542,635	負債及基金餘額合計	6,521,050	6,526,527	-5,477
6,516,358	負債	6,516,358	6,516,358	
11,596	流動負債	11,596	11,596	
11,548	應付款項	11,548	11,548	
10,256	應付代收款	10,256	10,256	
1,292	應付費用	1,292	1,292	
48	預收款項	48	48	
48	預收收入	48	48	
6,504,762	其他負債	6,504,762	6,504,762	
6,504,762	什項負債	6,504,762	6,504,762	
2,119	存入保證金	2,119	2,119	
4,174	應付退休及離職金	4,174	4,174	
6,498,339	應付代管資產	6,498,339	6,498,339	
130	暫收及待結轉帳項	130	130	
26,277	基金餘額	4,692	10,169	-5,477
26,277	基金餘額	4,692	10,169	-5,477
26,277	基金餘額	4,692	10,169	-5,477
26,277	累積餘額	4,692	10,169	-5,477

註：1.信託代理與保證資產(負債)前年度決算數254,670元，上年度預計數254,670元，本年度預計數254,670元。

2.或有資產(負債)0元。

3.本基金自93年度起，本固定項目分開原則，將屬長期固定帳項，包括固定資產13,292,421元、無形資產47,646元及長期債務0元等，另立帳類管理，未納入本表。



## 臺北市地方教育發展基金一

## 各項費用

中華民國

前年度 決算數	上年度 預算數	計畫別		合計	國民教育計畫
		用途別科目			
239,075,642	245,227,000	合計		232,750,000	203,840,000
209,199,512	220,648,000	用人費用		209,993,000	193,019,000
109,158,331	116,679,000	正式員額薪資		106,790,520	95,935,800
107,766,391	115,116,000	職員薪金		105,398,580	95,935,800
795,240	948,000	工員工資		795,240	
596,700	615,000	警餉		596,700	
1,624,548	1,789,024	聘僱及兼職人員薪資		1,718,624	1,718,624
661,440	634,464	聘用人員薪金		634,464	634,464
963,108	1,154,560	兼職人員酬金		1,084,160	1,084,160
963,708	1,219,342	超時工作報酬		1,199,307	706,858
963,708	1,219,342	加班費		1,199,307	706,858
25,112,881	24,207,114	獎金		24,437,549	21,271,394
11,643,843	11,323,000	考績獎金		10,473,670	8,707,150
13,469,038	12,884,114	年終獎金		13,963,879	12,564,244
58,703,621	62,850,528	退休及卹償金		62,850,784	61,774,648
58,584,329	61,774,688	職員退休及離職金		61,787,160	60,774,648
119,292	1,075,840	工員退休及離職金		1,063,624	1,000,000
13,636,423	13,902,992	福利費		12,996,216	11,611,676
10,281,104	10,103,964	分擔員工保險費		9,456,444	8,446,848
166,000	282,200	傷病醫藥費		290,600	290,600
892,776	1,115,100	員工通勤交通費		847,644	728,700
2,296,543	2,401,728	其他福利費		2,401,528	2,145,528
7,785,812	8,045,000	服務費用		8,115,000	5,599,000
1,721,563	1,801,862	水電費		1,691,712	1,691,712
1,427,427	1,528,440	工作場所電費		1,398,000	1,398,000
294,136	273,422	工作場所水費		293,712	293,712
47,555	77,270	旅運費		81,920	81,920
47,555	77,270	國內旅費		81,920	81,920
1,948,158	2,406,300	修理保養及保固費		2,535,100	2,535,100
1,243,328	1,708,240	一般房屋修護費		1,708,240	1,708,240
704,830	698,060	機械及設備修護費		826,860	826,860

# 臺北市士林區天母國民小學

## 彙計表

111年度

單位：新臺幣元

一般行政管理計畫	建築及設備計畫				
20,121,000	8,789,000				
16,974,000					
10,854,720					
9,462,780					
795,240					
596,700					
492,449					
492,449					
3,166,155					
1,766,520					
1,399,635					
1,076,136					
1,012,512					
63,624					
1,384,540					
1,009,596					
118,944					
256,000					
2,516,000					

臺北市地方教育發展基金一

各項費用

中華民國

前年度 決算數	上年度 預算數	計畫別	合計	國民教育計畫
		用途別科目		
2,437,194	2,360,088	一般服務費	2,406,384	628,528
31,625	15,876	佣金、匯費、經理費及手續費	16,272	
1,495,060	1,671,684	外包費	1,729,584	
659,709	390,528	計時與計件人員酬金	390,528	390,528
250,800	282,000	體育活動費	270,000	238,000
1,532,942	1,301,080	專業服務費	1,301,484	661,740
628,970	89,600	講課鐘點、稿費、出席審查及查詢費	89,600	89,600
2,400	80,400	委託檢驗(定)試驗認證費	80,400	80,400
	3,040	試務甄選費	3,040	3,040
6,000		電腦軟體服務費		
895,572	1,128,040	其他專業服務費	1,128,444	488,700
98,400	98,400	公共關係費	98,400	
98,400	98,400	公共關係費	98,400	
5,600,371	3,393,000	材料及用品費	3,320,000	2,691,000
3,277,402	590,200	使用材料費	695,236	695,236
3,277,402	590,200	設備零件	695,236	695,236
2,322,969	2,802,800	用品消耗	2,624,764	1,995,764
728,137	687,100	辦公(事務)用品	686,950	65,200
18,900	70,000	報章雜誌	64,464	64,464
5,300	3,100	服裝	7,250	
56,261	47,000	醫療用品(非醫療院所使用)	47,000	47,000
1,514,371	1,995,600	其他用品消耗	1,819,100	1,819,100
14,241,260	10,701,000	購建固定資產、無形資產及非理財目的 之長期投資	8,789,000	
2,917,526	1,700,000	購建固定資產	3,629,000	
2,563,700	1,120,000	購置機械及設備	2,540,000	
32,000	580,000	購置交通及運輸設備	70,000	
321,826		購置雜項設備	1,019,000	
126,000	36,000	購置無形資產	36,000	
126,000	36,000	購置電腦軟體	36,000	
11,197,734	8,965,000	遞延支出	5,124,000	
11,197,734	4,033,000	遞延修繕房屋建築支出	5,124,000	

# 臺北市士林區天母國民小學

## 彙計表

111年度

單位：新臺幣元

一般行政管理計畫	建築及設備計畫				
1,777,856					
16,272					
1,729,584					
32,000					
639,744					
639,744					
98,400					
98,400					
629,000					
629,000					
621,750					
7,250					
	8,789,000				
	3,629,000				
	2,540,000				
	70,000				
	1,019,000				
	36,000				
	36,000				
	5,124,000				
	5,124,000				

臺北市地方教育發展基金一

各項費用

中華民國

前年度 決算數	上年度 預算數	計畫別	合計	國民教育計畫
		用途別科目		
	4,932,000	其他遞延支出		
1,818,829	1,973,000	會費、捐助、補助、分攤、照護、救濟 與交流活動費	2,142,000	2,140,000
2,600	2,000	會費	2,000	
2,600	2,000	職業團體會費	2,000	
10,000	10,980	捐助、補助與獎助	10,640	10,640
10,000	10,980	獎助學員生給與	10,640	10,640
1,806,229	1,960,020	補貼、獎勵、慰問、照護與救濟	2,129,360	2,129,360
75,174		獎勵費用	81,000	81,000
1,731,055	1,960,020	其他補貼、獎勵、慰問、照護與救 濟	2,048,360	2,048,360
429,858	467,000	其他	391,000	391,000
429,858	467,000	其他支出	391,000	391,000
429,858	467,000	其他	391,000	391,000

# 臺北市士林區天母國民小學

## 彙計表

111年度

單位：新臺幣元

一般行政管理計畫	建築及設備計畫				
2,000 2,000 2,000					

# 臺北市地方教育發展基金－臺北市士林區天母國民小學

## 員工人數彙計表

中華民國111年度

單位：人

計 畫 及 項 目	上年度最高可 進用員額數	本年度 增減(-)數	本年度最高可 進用員額數	說 明
合計	141	-6	135	
國民教育計畫部分	125	-6	119	
職員	124	-6	118	
聘用	1		1	
一般行政管理計畫部分	16		16	
職員	13		13	
駐衛警	1		1	
技工	1		1	
工友	1		1	

註：1.本表約僱、聘用係指奉准有案之約聘僱人員。

2.外包費編列工友外包2人、校警外包1人、業務外包費等計172萬9,584元。 3.計時與計件人員酬金編列閩客語教學支援人員鐘點費等計39萬528元。

本 頁 空 白



臺北市地方教育發展基金一

用人費用

中華民國

計畫及項目	合計	正式 員額 薪資	聘僱 人員 薪資	超時 工作 報酬	津貼	獎 金		
						年終獎金	考績獎金	其他
合計	209,993,000	106,790,520	634,464	1,199,307		13,963,879	10,473,670	
國民教育計畫	193,019,000	95,935,800	634,464	706,858		12,564,244	8,707,150	
職員薪金	95,935,800	95,935,800						
聘用人員 薪金	634,464		634,464					
兼職人員 酬金	1,084,160							
加班費	706,858			706,858				
考績獎金	8,707,150						8,707,150	
年終獎金	12,564,244					12,564,244		
職員退休 及離職金	60,774,648							
工員退休 及離職金	1,000,000							
分擔員工 保險費	8,446,848							
傷病醫藥 費	290,600							
員工通勤 交通費	728,700							
其他福利 費	2,145,528							
一般行政管理計畫	16,974,000	10,854,720		492,449		1,399,635	1,766,520	
職員薪金	9,462,780	9,462,780						
工員工資	795,240	795,240						
警餉	596,700	596,700						
加班費	492,449			492,449				
考績獎金	1,766,520						1,766,520	

# 臺北市士林區天母國民小學

## 彙計表

111年度

單位：新臺幣元

退休及卹償金		資遣費	福 利 費					提繳費	兼任 人員 用人 費用
退休金	卹償金		分擔 保險費	傷病 醫藥費	提撥 福利金	員工通勤 交通費	其他		
62,850,784			9,456,444	290,600		847,644	2,401,528	1,084,160	
61,774,648			8,446,848	290,600		728,700	2,145,528	1,084,160	
60,774,648								1,084,160	
1,000,000			8,446,848						
				290,600					
						728,700			
							2,145,528		
1,076,136			1,009,596			118,944	256,000		

計畫及項目	合計	正式 員額 薪資	聘僱 人員 薪資	超時 工作 報酬	津貼	獎 金		
						年終獎金	考績獎金	其他
年終獎金	1,399,635					1,399,635		
職員退休 及離職金	1,012,512							
工員退休 及離職金	63,624							
分擔員工 保險費	1,009,596							
員工通勤 交通費	118,944							
其他福利 費	256,000							

註：1.本表兼任人員用人費用，係學校教職員兼課或請假代課鐘點費。  
 2.外包費編列工友外包2人、校警外包1人、業務外包費等172萬9,584元。  
 3.計時與計件人員酬金編列閩客語教學支援人員鐘點費等計39萬528元。

# 臺北市士林區天母國民小學

## 彙計表

111年度

單位：新臺幣元

退休及卹償金		資遣費	福 利 費					提繳費	兼任人員用人費用
退休金	卹償金		分擔保險費	傷病醫藥費	提撥福利金	員工通勤交通費	其他		
1,012,512									
63,624									
			1,009,596						
						118,944			
							256,000		

臺北市地方教育發展基金一

聘用及約僱

中華民國

區分及職稱	人數	擔任工作	聘用或約僱 起訖期間	薪點	年需經費
合計	1				851,334
聘用人員小計	1				851,334
專業人員	1				851,334
聘用人員(424)	1	專任輔導人員	111/1/1-111/12/31	424	851,334

# 臺北市士林區天母國民小學

## 人員明細表

111年度

單位：新臺幣元

小計	月 支			離職 儲金	經費來源 及其科目
	折合 金額	勞保 保險費	健康 保險費		
52,872	52,872				國民教育計畫

# 臺北市地方教育發展基金－臺北市士林區天母國民小學

## 單位（或計畫）成本分析表

中華民國111年度

單位：新臺幣千元

計畫別	單位	單位成本(元)或 平均利(費)率	數量	預算數	說明
合計				232,750	
國民教育計畫				203,840	
一般行政管理計畫				20,121	
建築及設備計畫				8,789	

# 臺北市地方教育發展基金－臺北市士林區天母國民小學

## 5年來主要業務計畫分析表

中華民國111年度

單位：新臺幣千元

年度及項目	單位	數量	單位成本(元)或平均利(費)率	金額	說明
(本)年度預算數					
國民教育計畫				203,840	
(上)年度預算數					
國民教育計畫				214,062	
(前)年度決算數					
國民教育計畫				207,218	
(108)年度決算數					
國民教育計畫				204,989	
(107)年度決算數					
國民教育計畫				205,250	



# 臺北市地方教育發展基金－臺北市士林區天母國民小學

## 資本資產明細表

中華民國111年度

單位：新臺幣千元

項 目	取得成本 (期初餘額)	以前年度 累計折舊/ 長期投資 評 價	本 年 度 變 動				本年度累計折 舊/長期投資 評價變動數	期末餘額	
			增加		減少				主要增減 原因說明
			金額	類型	金額	類型			
合計	62,107	49,979	3,665		17		2,437	13,340	
土地改良物	7,789	7,684					78	28	
機械及設備	29,265	26,903	2,540	增置			1,222	3,680	
交通及運輸 設備	3,834	2,961	70	增置			174	768	
雜項設備	21,191	12,430	1,019	增置			963	8,816	
電腦軟體	28		36	增置	17	無形資 產攤銷		48	