

中華民國 112 年度 4-0501614

臺北市總預算案

臺北市政府教育局主管

臺北市地方教育發展基金

臺北市士林區天母國民小學附屬單位預算之分預算

(特別收入基金)

臺北市士林區天母國民小學編

# 臺北市地方教育發展基金－臺北市士林區天母國民小學

## 目 次

中華民國112年度

一、財務摘要 .....	第 1 頁
二、業務計畫及預算概要 .....	第 3 -12 頁
三、預算主要表	
(一) 基金來源、用途及餘絀預計表 .....	第 13 頁
(二) 現金流量預計表 .....	第 14 頁
四、預算明細表	
(一) 基金來源－服務收入明細表 .....	第 15 頁
(二) 基金來源－財產處分收入明細表 .....	第 16 頁
(三) 基金來源－其他財產收入明細表 .....	第 17 頁
(四) 基金來源－公庫撥款收入明細表 .....	第 18 頁
(五) 基金來源－雜項收入明細表 .....	第 19 頁
(六) 基金用途－國民教育計畫明細表 .....	第 20 -26 頁
(七) 基金用途－一般行政管理計畫明細表 .....	第 27 -28 頁
(八) 基金用途－建築及設備計畫明細表 .....	第 29 -30 頁
五、預算參考表	
(一) 預計平衡表 .....	第 31 頁
(二) 各項費用彙計表 .....	第 32 -37 頁
(三) 員工人數彙計表 .....	第 38 頁
(四) 用人費用彙計表 .....	第 40 -41 頁
(五) 聘用及約僱人員明細表 .....	第 42 -43 頁
(六) 單位（或計畫）成本分析表 .....	第 44 頁
(七) 5年來主要業務計畫分析表 .....	第 45 頁
(八) 資本資產明細表 .....	第 46 頁



# 臺北市地方教育發展基金－臺北市士林區天母國民小學

## 財務摘要

中華民國112年度

單位：新臺幣千元

項 目	本 年 度	上 年 度	比較增減數	%
經營成績：				
基金來源	237,240	227,273	9,967	4.39
基金用途	243,334	232,750	10,584	4.55
賸餘(短絀)	-6,094	-5,477	-617	--
餘絀情形：				
基金餘額	3,262	9,356	-6,094	-65.13
現金流量(註)：				
現金及約當現金之淨增(減)	-6,094	-5,477	-617	--

附註：現金流量係採現金及約當現金基礎，包括現金及自投資日起3個月內到期或清償之債權證券。

本 頁 空 白

# 業務計畫及預算概要

# 臺北市地方教育發展基金－臺北市士林區天母國民小學

## 業務計畫及預算概要

中華民國 112 年度

### 壹、基金概況

#### 一、設立宗旨及願景：

- (一) 本校遵照憲法第 158 條及 160 條規定，教育文化應發展國民之民族精神、自治精神，國民道德與健全體格、科學及生活智能，以培養學童八大學習領域及十大基本能力。
- (二) 本校自 91 年度起依教育經費編列與管理法第 13 條規定設置「臺北市地方教育發展基金」，以促進教育健全發展，提昇教育經費運用績效。
- (三) 多元發展國際觀，快樂自信天母人；把握「學生第一」的教學原則，提供「教學為先」的行政服務，發展「安全快樂」的教學環境，設計「多元適性」的學習內涵，策進「前瞻正確」的行政決定，推動「親師合作」的伙伴關係，營造「民主開放」的學校氣氛，形塑「優質典雅」的校園文化，建立「共治共榮」的學習園地。

#### 二、施政重點：

- (一) 開啟多元智慧：尊重每個學生獨特的個性，以多元智慧的觀點協助他找到生命的亮點，肯定天生我才必有用，能知於學，樂於學。
- (二) 培養生活能力：培養學生帶得走的公民關鍵能力，強化自我管理、閱讀理解、理性批判、問題解決、奉獻服務、溝通表達等核心素養。
- (三) 蘊育人文情懷：在溫馨開放的校園文化中，孕育人文情懷，學會尊重、包容；建構生命的價值、完成人性的開展。
- (四) 建置溫馨民主的校園文化：
  1. 以參與式管理、落實行政、教師會、家長會三者的良性互動。
  2. 以學生第一，教學優先的觀念提昇行政服務效率。
  3. 放下威權心態，開啟校園民主之風氣。
- (五) 推動適性教學：
  1. 落實校本課程理念，採多元化、活潑化的教學及評量。
  2. 運用校內、外資源，加強多元學習能力。
  3. 關懷相對弱勢學生之教學及輔導。
  4. 推動行動學習，充實學生運用資訊之知能，並提昇教師運用學習載具教學之能力。
- (六) 辦理發展性的訓輔活動：

# 臺北市地方教育發展基金－臺北市士林區天母國民小學

## 業務計畫及預算概要

中華民國 112 年度

1. 辦理各項活動、競賽及展演。
2. 推動校內外學習服務。
3. 發展績優社團及校隊，如籃球、足球、管樂、合唱、童軍等。
4. 加強新興領域教育的辦理，並融入各科教學以收成效。

### 三、組織概況：

本校設置校長 1 人，綜理全校校務，下設教務處、學生事務處、總務處、輔導室、會計室及人事室等單位。

內部分層業務如下：

(一) 教務處：秉承校長之命，辦理全校教務事項。

1. 教學組：掌理課程編排、課業考查、教學研究及教學指導等事項。
2. 註冊組：掌理註冊、編班、轉學、學籍保管、各項獎助學金補助及成績考查等有關學籍事項。
3. 設備組：掌理教科書編選、教學用具之管理、保管等事項。
4. 資訊組：掌理電腦設備及區域網路之管理、保管等事項。

(二) 學生事務處：秉承校長之命，辦理全校學生事務事項。

1. 訓育組：掌理訓育計畫之擬定及辦理各類訓育等活動。
2. 體育組：掌理學生體育活動、體格鍛鍊等事項。
3. 生教組：掌理學生日常生活常規、辦理交通導護等各項事項。
4. 衛生組：掌理健康檢查，個人及環境衛生檢查、保健等事項。

(三) 總務處：秉承校長之命，辦理全校總務事項。

1. 事務組：辦理校舍場地佈置及環境美化，監督校舍建築及整修，財物購買保管及分配等事項。
2. 出納組：辦理現金、票據、契約之保管等收支移轉等事項。
3. 文書組：辦理公文收發登記與典守學校印信，撰擬繕校及檔案保管等事項。

(四) 輔導室：秉承校長之命，視學生身心狀況及需求提供發展性輔導，介入性輔導或處理性輔導，並掌理學生輔導與諮商，實施適性生涯輔導等事項。

1. 輔導組：掌理學生個案建立、學習輔導、生活輔導、生涯輔導及兩性教育、親職教育等事項。
2. 資料組：辦理輔導資料蒐集建檔、組訓愛心家長、實施測驗、社



# 臺北市地方教育發展基金－臺北市士林區天母國民小學

## 業務計畫及預算概要

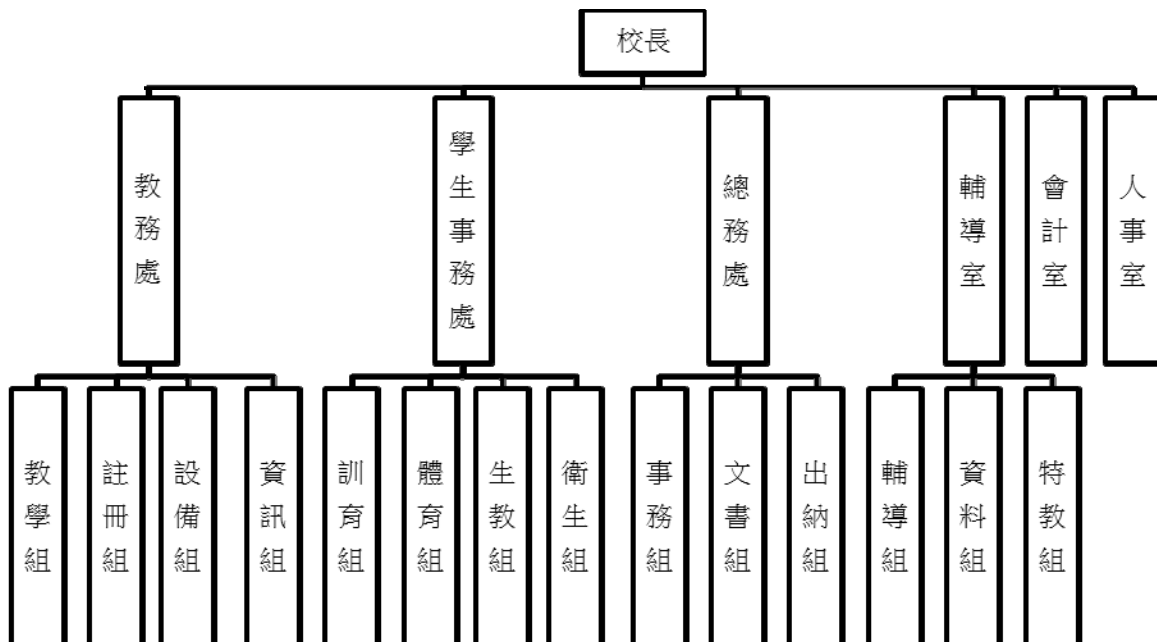
中華民國 112 年度

區人力整合、出版親職刊物等事項。

3.特教組：掌理特教學生特殊需求之安排，包括資源班之入班教學輔導等個別化教育計畫等事項。

(五)會計室：秉承上級主計機關之監督與指導，並受校長之指揮，依法辦理歲計、會計、統計等事項。

(六)人事室：秉承上級人事機關之監督與指導，並受校長之指揮，依法辦理人事管理查核等事項。



#### 四、基金歸類及屬性：

本校地方教育發展基金依據教育經費編列與管理法第 13 條規定設置，本基金為預算法第 4 條第 1 項第 2 款第 5 目所定之特別收入基金，以本府教育局為管理機關。

# 臺北市地方教育發展基金 - 臺北市士林區天母國民小學

## 業務計畫及預算概要

中華民國 112 年度

### 貳、業務計畫

#### 一、基金來源：

單位：新臺幣千元

業務計畫	本年度預算數	實施內容
勞務收入	9	本年度預計辦理 2 學期教師甄選報名費等收入。
財產收入	664	本年度預計辦理財產報廢變賣之殘值收入、教職員工停車收入、校園場地開放收入等。
政府撥入收入	235,867	本年度預計由公庫撥入數。
其他收入	700	本年度預計數位學生證補卡及廠商履約逾期罰款等收入。

#### 二、基金用途：

單位：新臺幣千元

業務計畫	本年度預算數	實施內容
國民教育計畫	233,135	本年度預計辦理教學事項為： 1. 各項教學、學生事務及輔導等業務。 2. 新購教具、圖書等各科教學設備，充實各科教材及用具。 3. 革新教學方法，提高教學效能。 4. 教師甄選業務、指定活動等項目。
一般行政管理計畫	3,628	本年度預計辦理事項為： 1. 綜理學校總務、人事、會計等業務。 2. 配合校務推動行政處室支援工作，進而增進校務運作。
建築及設備計畫	6,571	本年度預計辦理事項為： 1. 購置各學科教學課程所需教學設備。 2. 辦理中庭花園生態教學景觀工程。

臺北市地方教育發展基金 - 臺北市士林區天母國民小學  
業務計畫及預算概要

中華民國 112 年度

參、預算概要

一、基金來源及用途之預計：

(一) 本年度基金來源：

服務收入 9 千元、財產處分收入 6 萬 4 千元、其他財產收入 60 萬元、公庫撥款收入 2 億 3,586 萬 7 千元、雜項收入 70 萬元，本年度基金來源 2 億 3,724 萬元，較上年度預算數 2 億 2,727 萬 3 千元，增加 996 萬 7 千元，約 4.39%，主要係公庫撥款收入增編所致。

(二) 本年度基金用途：

國民教育計畫 2 億 3,313 萬 5 千元，一般行政管理計畫 362 萬 8 千元，建築及設備計畫 657 萬 1 千元，本年度基金用途 2 億 4,333 萬 4 千元，較上年度預算數 2 億 3,275 萬元，增加 1,058 萬 4 千元，約 4.55%，主要係用人費用增編所致。

二、基金餘絀之預計：

本年度基金來源及用途相抵後，差短 609 萬 4 千元，較上年度預算數差短 547 萬 7 千元，增加 61 萬 7 千元，將移用以前基金餘額支應。

三、現金流量之預計：

本年度業務活動淨現金流出 609 萬 4 千元。

四、補辦預算事項：詳補辦預算明細表

(一) 固定資產之建設改良擴充 510 萬 3 千元

1.110 年度教育部補助整建學校草地運動場計畫 202 萬 3 千元，學校自籌款由教育局學校設施改善準備補助 202 萬 2 千元，共計 404 萬 5 千元。

2.110 年度教育部補助健康中心設備計畫 5 萬元，學校自籌款由其他準備金項下支應 2 萬 2 千元，共計 7 萬 2 千元。

3.110 年度教育部補助身心障礙資源班教學相關設備計畫 8 萬 4 千元，學校自籌款由其他準備金項下支應 1 萬 5 千元，共計 9 萬 9 千元。

4.110 年度教育局行動學習智慧教學計畫，補助設備 9 萬 6 千元。

5.110 年度為提升教學品質改善環境確實需要，且具急迫及必要性，由其他準備金項下支應 3 萬 9 千元。

# 臺北市地方教育發展基金－臺北市士林區天母國民小學

## 業務計畫及預算概要

中華民國 112 年度

6. 110 年度為班級教室重新編配確實需要辦理新購，且具急迫及必要性，由其他準備金項下支應 2 萬 3 千元。
7. 110 年度為配合工程確實需要辦理新購，且具急迫及必要性，由基金餘額項下支應 28 萬元。
8. 111 年度教育部獎勵學校無償提供場地、設施及設備辦理非營利幼兒園之經費 11 萬 1 千元。
9. 111 年度為改善教學環境確實需要，且具急迫及必要性，由其他準備金項下支應 33 萬 8 千元。

### 肆、以前年度計畫實施成果概述：

#### 一、前（110）年度計畫實施成果概述：

業務計畫	實施概況	實施成果
勞務收入	本年度預計辦理 2 學期教師甄選報名費等收入。	本年度已收取 2 學期教師甄選報名費 1 千元等。
財產收入	本年度預計辦理財產報廢變賣之殘值收入、教職員工停車收入、校園場地開放收入等。	本年度已收取財產報廢變賣殘值收入 3 萬 6 千元、教職員工停車收入 16 萬 9 千元、校園場地開放收入 25 萬 7 千元等。
政府撥入收入	本年度預計由公庫撥入數。	本年度已收取公庫撥入數 2 億 2,781 萬 6 千元及教育部之補助計畫 439 萬 1 千元。
其他收入	本年度預計收取各界捐款收入、數位學生證補卡及廠商履約逾期罰款等收入。	本年度已接受各界捐款收入 36 萬 4 千元、數位學生證補卡及廠商履約逾期罰款等收入 86 萬 7 千元。
國民教育計畫	本年度預計辦理教學事項為： 1. 辦理各項教學、學生事務及輔導等業務。 2. 新購教具、圖書等各科教學設備，充實各科教材及用具。 3. 革新教學方法，提高教	依總體課程計畫實施教師教學、辦理學生活動與輔導學生個案等業務，購置教學設備與教材，充實教學用具，辦理教師增能研習與徵選代理教師，提高教學效能，達成學生樂

臺北市地方教育發展基金 - 臺北市士林區天母國民小學

業務計畫及預算概要

中華民國 112 年度

	學效能。 4. 辦理教師甄選、指定活動等項目。	學、教師樂教目標。
一般行政管理計畫	本年度預計辦理事項為： 1. 綜理學校總務、人事、會計等業務。 2. 配合校務推動行政處室支援工作，進而增進校務運作。	綜理學校總務、人事、會計等業務，並配合校務推動行政處室支援工作，進而增進校務運作，達成預期目標。
建築及設備計畫	本年度預計辦理事項為： 1. 購置各學科教學課程所需教學設備。 2. 信義樓後棟(2F-4F)廁所整修工程。 3. 戶外地坪及跳遠跑道設施整修工程。	1. 完成購置各學科教學課程所需教學設備。 2. 完成信義樓後棟(2F-4F)廁所整修工程。 3. 完成戶外地坪及跳遠跑道設施整修工程。

二、上年度已過期間（111 年 1 月 1 日至 5 月 31 日止）計畫實施成果概述：

業務計畫	實施概況	實施成果
勞務收入	本年度截至 5 月 31 日止預計辦理教師甄選報名費等收入。	本年度截至 5 月 31 日止尚未收取教師甄選報名費。
財產收入	本年度截至 5 月 31 日止預計辦理財產報廢變賣之殘值收入、教職員工停車收入、校園場地開放收入等。	本年度截至 5 月 31 日止收取財產報廢變賣之殘值收入 5 千、教職員工停車收入 6 萬 8 千元、校園場地開放收入 2 萬 6 千元等。
政府撥入收入	本年度截至 5 月 31 日止預計由公庫撥入數。	本年度截至 5 月 31 日止已收取公庫撥入數 1 億 1,479 萬 3 千元及教育部之補助計畫 87 萬元。
其他收入	本年度截至 5 月 31 日止預計收取各界捐款收入、數位學生證補卡及廠商履約逾期罰款等收入。	本年度截至 5 月 31 日止已接受各界捐款收入 8 萬 6 千元、數位學生證補卡及廠商履約逾期罰款等收入 7 萬 2 千元。
國民教育計畫	本年度截至 5 月 31 日止預計辦理教學事項為：	持續辦理實施教師教學、辦理學生生活活動與輔導學生

臺北市地方教育發展基金 - 臺北市士林區天母國民小學

業務計畫及預算概要

中華民國 112 年度

		1.辦理各項教學、學生事務及輔導等業務。 2.新購教具、圖書等各科教學設備，充實各科教材及用具。 3.革新教學方法，提高教學效能。 4. 辦理教師甄選、指定活動等項目。	個案等業務，購置教學設備與教材，充實教學用具，辦理教師增能研習與徵選代理教師，提高教學效能，以達成學生樂學、教師樂教目標。
一般行政管理計畫		本年度截至 5 月 31 日止預計辦理事項為： 1. 綜理學校總務、人事、會計等業務。 2. 配合校務推動行政處室支援工作，進而增進校務運作。	持續辦理學校總務、人事、會計等業務，並配合校務推動行政處室支援工作，進而增進校務運作，以達成預期目標。
建築及設備計畫		本年度截至 5 月 31 日止預計辦理事項為： 1.購置各學科教學課程所需教學設備招標作業。 2.辦理圖書館整修工程招標作業。	1.持續辦理購置各學科教學課程所需教學設備採購及招標作業。 2.持續辦理圖書館整修工程招標作業。

# 臺北市地方教育發展基金－臺北市士林區天母國民小學

## 補辦預算明細表

中華民國112年度

單位：新臺幣元

項 目	金額	辦理 年度	說 明
合計	5,103,000		
固定資產之建設改良擴充	5,103,000		
興建土地改良物	3,248,000	110	
足球場	3,248,000		教育部補助整建學校草地運動場計畫1,624,000元，學校自籌1,624,000元，所需經費擬由教育局補助學校草地運動場計畫經費支應。
購置機械及設備	207,000	110	
觸控電視86吋(加開閉式黑白版4米2)(含安裝施工)	99,000		教育部補助身心障礙資源班教學相關設備計畫84,150元，學校自籌14,850元，所需經費擬由本校其他準備金支應。
輪椅	12,000		教育部補助健康中心設備計畫8,400元，學校自籌3,600元，所需經費擬由本校其他準備金支應。
平板電腦(11.6吋、Intel Celeron N4120/4G/32G)	96,000		教育局補助行動學習智慧教學計畫，急需購置平板電腦，所需經費擬由教育局基金餘額支應。
購置交通及運輸設備	39,000	110	
擴大機	39,000		為活動中心音響設備擴大機故障，確實需要汰舊換新，且具急迫及必要性，所需經費擬由本校其他準備金支應。
購置雜項設備	1,160,000	110	
FRP造型公仔	280,000		配合工程需要，確實需要辦理新購，且具急迫及必要性，所需經費擬控留本校建築及設備計畫-戶外地坪及跳遠跑道設施整修工程支應。
全自動身高體重計	60,000		教育部補助健康中心設備計畫42,000元，學校自籌18,000元，所需經費擬由本校其他準備金支應。
五人制鋁合金足球門	148,000		教育部補助整建學校草地運動場計畫74,000元，學校自籌74,000元，所需經費擬由教育局補助學校草地運動場計畫經費支應。
小足球場遊具	649,000		教育部補助整建學校草地運動場計畫324,500元，學校自籌324,500元，所需經費擬由教育局補助學校草地運動場計畫經費支應。
(直紋)烤漆白板(96*393)	11,000		為班級教室重新編配，確實需要辦理新購，且具急迫及必要性，所需經費擬由本校其他準備金支應。
(直紋)烤漆白板(128*140)	12,000		為班級教室重新編配，確實需要辦理新購，且具急迫及必要性，所需經費擬由本校其他準備金支應。
購置機械及設備	147,000	111	
穩壓器	36,000		教育部獎勵學校無償提供場地、設施及設備辦理非營利幼兒園之經費。
移動式觸控型電子看板	55,000		教育部獎勵學校無償提供場地、設施及設備辦理非營利幼兒園之經費。
43吋監控螢幕	36,000		為監視器及電子圍籬設備故障，確實需要汰舊換新，且具急迫及必要性，所需經費擬由本校其他準備金支應。
L2網路核心交換器	20,000		為監視器及電子圍籬設備故障，確實需要汰舊換新，且具急迫及必要性，所需經費擬由本校其他準備金支應。
購置交通及運輸設備	282,000	111	
400萬畫素網路攝影機	190,000		為監視器及電子圍籬設備故障，確實需要汰舊換新，且具急迫及必要性，所需經費擬由本校其他準備金支應。

# 臺北市地方教育發展基金－臺北市士林區天母國民小學

## 補辦預算明細表

中華民國112年度

單位：新臺幣元

項 目	金額	辦理 年度	說 明
16埠網路監控錄影主機	17,000	111	為監視器及電子圍籬設備故障，確實需要汰舊換新，且具急迫及必要性，所需經費擬由本校其他準備金支應。
36路監視系統主機	75,000		
購置雜項設備	20,000		
冰箱(533公升)	20,000		教育部獎勵學校無償提供場地、設施及設備辦理非營利幼兒園之經費。

備註：各基金依預算法第88條規定補辦預算，應確係不及編入年度預算，且因經營環境發生重大變遷或正常業務(含執行中央補助款項目)之確實需要，並經主管機關核轉本府核准先行辦理者；不具急迫性之事項，仍應儘可能納入預算辦理。



# 預算主要表

# 臺北市地方教育發展基金－臺北市士林區天母國民小學

## 基金來源、用途及餘絀預計表

中華民國112年度

單位：新臺幣千元

前年度決算數	項 目	本年度預算數	上年度預算數	比較增減（－）
233,901	基金來源	237,240	227,273	9,967
1	勞務收入	9	9	
1	服務收入	9	9	
462	財產收入	664	664	
36	財產處分收入	64	64	
426	其他財產收入	600	600	
232,207	政府撥入收入	235,867	225,134	10,733
227,816	公庫撥款收入	235,867	225,134	10,733
4,391	政府其他撥入收入			
1,231	其他收入	700	1,466	-766
364	受贈收入		250	-250
867	雜項收入	700	1,216	-516
245,345	基金用途	243,334	232,750	10,584
225,682	國民教育計畫	233,135	220,846	12,289
3,110	一般行政管理計畫	3,628	3,115	513
16,552	建築及設備計畫	6,571	8,789	-2,218
-11,444	本期賸餘(短絀)	-6,094	-5,477	-617
26,277	期初基金餘額	9,356	10,169	-813
14,833	期末基金餘額	3,262	4,692	-1,430

註：前年度決算數細數之和與總數或略有出入，係四捨五入關係，以下各表同。

# 臺北市地方教育發展基金－臺北市士林區天母國民小學

## 現金流量預計表

中華民國112年度

單位：新臺幣千元

項 目	本 預	年 算	度 數	說 明
業務活動之現金流量				
本期賸餘(短絀)			-6,094	
業務活動之淨現金流入(流出)			-6,094	
其他活動之現金流量				
其他活動之淨現金流入(流出)				
現金及約當現金之淨增(淨減)			-6,094	
期初現金及約當現金			22,087	
期末現金及約當現金			15,993	

註：本表係採現金及約當現金基礎，包括現金及自投資日起3個月內到期或清償之債權證券。

# 預算明細表

臺北市地方教育發展基金－臺北市士林區天母國民小學

基金來源－服務收入明細表

中華民國112年度

單位：新臺幣元

科目	單位	本年度預算數			說明
		數量 業務量	利(費)率	金額	
合計				9,000	
服務收入	人	30	300	9,000	較上年度預算數9,000元，無增減。
				9,000	教師甄選報名費收入。

臺北市地方教育發展基金－臺北市士林區天母國民小學

基金來源－財產處分收入明細表

中華民國112年度

單位：新臺幣元

科目	單位	本年度預算數			說明
		數量 業務量	利(費)率	金額	
合計				64,000	
財產處分收入	年	1	64,000	64,000	較上年度預算數64,000元，無增減。 財產報廢變賣殘值收入。

# 臺北市地方教育發展基金－臺北市士林區天母國民小學

## 基金來源－其他財產收入明細表

中華民國112年度

單位：新臺幣元

科 目	單位	本 年 度 預 算 數			說 明
		數量 業務量	利(費)率	金 額	
合計				600,000	
其他財產收入				600,000	較上年度預算數600,000元，無增減。
	年	1	100,000	100,000	開放夜間及假日停車場收入(收支對列)。
	年	1	450,000	450,000	場地出借費收入(收支對列)。
	年	1	50,000	50,000	教職員工停車收入(收支對列)。

# 臺北市地方教育發展基金－臺北市士林區天母國民小學

## 基金來源－公庫撥款收入明細表

中華民國112年度

單位：新臺幣元

科 目	單位	本 年 度 預 算 數			說 明
		數量 業務量	利(費)率	金 額	
合計				235,867,000	
公庫撥款收入	年	1	235,867,000	235,867,000	較上年度預算數225,134,000元，增加10,733,000元。 市府補助款。



臺北市地方教育發展基金－臺北市士林區天母國民小學

基金來源－雜項收入明細表

中華民國112年度

單位：新臺幣元

科 目	單位	本 年 度 預 算 數			說 明
		數量 業務量	利(費)率	金 額	
合計				700,000	
雜項收入	年	1	700,000	700,000	較上年度預算數1,216,000元，減少516,000元。 工程圖說費、數位學生證等收入。

# 臺北市地方教育發展基金－臺北市士林區天母國民小學

## 基金用途－國民教育計畫明細表

中華民國112年度

單位：新臺幣元

前年度 決算數	上年度 預算數	科 目	本 年 度 預 算 數	說 明
225,681,789	220,846,000	合 計	233,135,000	
212,232,644	209,993,000	用人費用	221,531,000	
110,609,295	106,790,520	正式員額薪資	112,405,380	較上年度預算數106,790,520元，增加5,614,860元。
109,410,851	105,398,580	職員薪金	111,396,180	
			106,056,180	教職員131人薪金(詳用人費用彙計表)(含教育部補助導師費792,000元及專任輔導教師1,280,000元)。
			5,340,000	教師6人薪金(詳用人費用彙計表)(含教育部補助導師費36,000元)。
601,744	795,240	工員工資	412,500	工員1人工資(詳用人費用彙計表)。
596,700	596,700	警餉	596,700	校警1人薪金(詳用人費用彙計表)。
1,112,984	1,718,624	聘僱及兼職人員薪資	1,839,376	較上年度預算數1,718,624元，增加120,752元。
661,440	634,464	聘用人員薪金	684,816	專任輔導人員1人薪金(詳聘用及約僱人員明細表)(教育部補助680,000元)。
451,544	1,084,160	兼職人員酬金	1,154,560	
			153,600	補助調整授課特教教師鐘點費，6人*2節*40週*320元(教育部補助款)。
			15,360	補助調整授課鐘點費之外聘教師勞、健保及勞退費用(教育部補助款)。
			985,600	教師代課鐘點費，本校編制教師總人數124人，按9分之1計，編列14人，每人220節，總節數14人*220節=3,080節，每節320元。
1,174,077	1,199,307	超時工作報酬	1,447,232	較上年度預算數1,199,307元，增加247,925元。
1,174,077	1,199,307	加班費	1,447,232	
			1,373,972	不休假出勤加班費。
			14,800	專任輔導人員逾時加班費。
			2,960	教師甄選加班費。
			55,500	開放學校場地管理人員加班費(收支對列)。
25,618,641	24,437,549	獎金	25,372,458	較上年度預算數24,437,549元，增加934,909元。
11,943,484	10,473,670	考績獎金	10,672,680	
			10,227,680	依考績法規定核發之獎金。

# 臺北市地方教育發展基金－臺北市士林區天母國民小學

## 基金用途－國民教育計畫明細表

中華民國112年度

單位：新臺幣元

前年度 決算數	上年度 預算數	科 目	本 年 度 預 算 數	說 明
13,675,157	13,963,879	年終獎金	445,000 14,699,778	依考績法規定核發之獎金。
			13,946,676	依規定於年節加發之獎金。
			667,500	依規定於年節加發之獎金。
			85,602	專任輔導人員依規定於年節加發之獎金。
59,598,460	62,850,784	退休及卹償金	66,996,240	較上年度預算數62,850,784元，增加4,145,456元。
59,170,147	61,787,160	職員退休及離職金	66,963,240	
			41,088	專任輔導人員提撥勞退金。
			596,700	提撥退撫基金。
			54,726,840	退休人員月退休金，133人*33,600元*12月=53,625,600元；退休遺族月撫慰金，3人*30,590元*12月=1,101,240元；合計54,726,840元。
			11,598,612	提撥退撫基金。
428,313	1,063,624	工員退休及離職金	33,000	
			33,000	提撥勞工退休準備金。
14,119,187	12,996,216	福利費	13,470,314	較上年度預算數12,996,216元，增加474,098元。
11,105,340	9,456,444	分擔員工保險費	9,763,092	
			9,211,968	分擔公保、勞保、健保費。
			461,064	分擔公保、勞保、健保費。
			90,060	專任輔導人員分擔勞保、健保費。
118,200	290,600	傷病醫藥費	512,000	
			144,000	健康檢查補助費，32人*4,500元。
			368,000	健康檢查補助費，23人*16,000元。
765,104	847,644	員工通勤交通費	904,596	
			510,300	教師上下班交通費，81人*10月*630元。
			113,400	教師上下班交通費，9人*10月*1,260元。
			117,600	教師上下班交通費，10人*10月*1,176元。
			30,240	教師上下班交通費，3人*10月*1,008元。
			42,336	職員技工工友上下班交通費，3人*12月*1,176元。
			68,040	職員技工工友上下班交通費，9人*12月*630元。

# 臺北市地方教育發展基金－臺北市士林區天母國民小學

## 基金用途－國民教育計畫明細表

中華民國112年度

單位：新臺幣元

前年度 決算數	上年度 預算數	科 目	本 年 度 預 算 數	說 明
			15,120	職員技工工友上下班交通費，1人*12月*1,260元。
			7,560	專任輔導人員上下班交通費，1人*12月*630元。
2,130,543	2,401,528	其他福利費	2,290,626	
			16,000	專任輔導人員休假旅遊補助費。
			379,800	喪葬補助費，2人*5月*37,980元。
			130,520	結婚補助費，2人*2月*32,630元。
			1,260,306	子女教育補助費。
			24,000	退休人員三節慰問金，4人*6,000元。
			480,000	休假旅遊補助費。
7,501,993	5,631,000	服務費用	5,913,000	
1,506,124	1,691,712	水電費	1,789,848	較上年度預算數1,691,712元，增加98,136元。
1,278,948	1,398,000	工作場所電費	1,563,000	
			821,928	學生在校作息時間內使用冷氣設備電費，69班*11,912元(新增)。
			741,072	電費基本費。
227,176	293,712	工作場所水費	226,848	水費基本費。
50,485	81,920	旅運費	81,920	較上年度預算數81,920元，無增減。
45,485	81,920	國內旅費	81,920	
			55,800	校外教學隨隊人員出差旅費，12人*3天*1,550元。
			21,080	教職員工因公出差旅費。
			5,040	專任輔導人員短程車資。
5,000		其他旅運費		
24,480		印刷裝訂與廣告費		
24,480		印刷及裝訂費		
2,638,896	2,535,100	修理保養及保固費	2,662,700	較上年度預算數2,535,100元，增加127,600元。
1,372,044	1,708,240	一般房屋修護費	1,802,320	
			250,000	開放學校場地之房屋修護(收支對列)。
			1,552,320	鋼筋混凝土造建築物35年以上之維護費，66班*29,400元*80%。
1,266,852	826,860	機械及設備修護費	722,380	

# 臺北市地方教育發展基金－臺北市士林區天母國民小學

## 基金用途－國民教育計畫明細表

中華民國112年度

單位：新臺幣元

前年度 決算數	上年度 預算數	科 目	本 年 度 預 算 數	說 明
			388,080	各項教學設備及其他公用用具等之保養修護，66班*29,400元*20%。
			39,800	電腦設備維護費(電腦專案計畫)。
			144,500	開放學校場地器材之保養修護(收支對列)。
			150,000	停車場設備及器材保養修護等費用(收支對列)。
		雜項設備修護費	138,000	冷氣設備維護費，69班*2,000元(新增)。
2,193,322	660,528	一般服務費	684,992	較上年度預算數660,528元，增加24,464元。
277,084		外包費		
1,667,338	390,528	計時與計件人員酬金	404,992	
			358,400	閩客語教學支援人員鐘點費，28人*1節*40週*320元。
			46,592	閩客語教學支援人員鐘點費之外聘人員勞、健保及勞退費用。
248,900	270,000	體育活動費	280,000	
			278,000	文康活動費，本校編列教職員137人、工員1人，校警1人，合計139人，每人編列2,000元。
			2,000	文康活動費，本校編列專任輔導人員1人，每人編列2,000元。
1,088,686	661,740	專業服務費	693,540	較上年度預算數661,740元，增加31,800元。
293,900	89,600	講課鐘點、稿費、出席審查及查詢費	89,600	
			21,600	身心障礙資源班教材編輯費，3班*12月*600元。
			8,000	身心障礙資源班訓練講座鐘點費，4節*2,000元(特教班級業務費)。
			30,000	專業成長講座鐘點費，15節*2,000元。
			8,000	國小家長教育成長研習外聘講座鐘點費，4節*2,000元。
			16,000	性別平等教育宣導活動(含相關專業研習)講座鐘點費，8節*2,000元。
			6,000	小田園教育體驗學習講座鐘點費，3節*2,000元。
53,700	80,400	委託檢驗(定)試驗認證費	81,600	
			60,000	建物及消防公共安全檢查簽證申報費(普

# 臺北市地方教育發展基金－臺北市士林區天母國民小學

## 基金用途－國民教育計畫明細表

中華民國112年度

單位：新臺幣元

前年度 決算數	上年度 預算數	科 目	本 年 度 預 算 數	說 明
				通班級業務費)。
			21,600	飲水機水質檢驗費，18臺*1,200元。
	3,040	試務甄選費	3,040	教師甄選試務甄選費。
8,772		電腦軟體服務費		
732,314	488,700	其他專業服務費	519,300	
			237,600	游泳池水電清潔維護費(4-6年級)，33班*7200元。
			20,000	學生輔導指導費。
			54,000	工作人員午餐指導費，12人*9月*500元。
			16,000	學童牙齒保健牙醫師檢查費。
			13,500	學童午餐指導費(身心障礙資源班)，3班*1人*9月*500元。
			19,800	學童午餐指導費(1-2年級)，22班*1人*9月*100元。
			158,400	學童午餐指導費(3-6年級)，44班*1人*9月*400元。
3,546,119	2,691,000	材料及用品費	3,059,000	
1,723,553	695,236	使用材料費	1,014,100	較上年度預算數695,236元，增加318,864元。
1,723,553	695,236	設備零件	1,014,100	
			577,800	班級課桌椅，321人*1,800元(新增)。
			277,200	電腦設備維護及管理費，44班*6,300元。
			16,530	OA辦公鐵櫃，6座*2,755元(學務處)(由班級設備費移列)(新增)。
			15,750	教學用教具(由班級設備費移列)。
			9,900	無線吸塵器1臺(總務處)(由班級設備費移列)(容量：0.4L，額定電壓：21.6V，電池容量：2100 mAh)(新增)。
			28,000	實物投影機，10臺*2,800元(教務處)(由班級設備費移列)(新增)。
			34,000	擴大機，4臺*8,500元(教務處)(由班級設備費移列)(新增)。
			4,200	網背牛皮椅1張(學務處)(由班級設備費移列)(新增)。
			9,980	印表機，2臺*4,990元(由特教班備費移列)(新增)。

# 臺北市地方教育發展基金－臺北市士林區天母國民小學

## 基金用途－國民教育計畫明細表

中華民國112年度

單位：新臺幣元

前年度 決算數	上年度 預算數	科 目	本 年 度 預 算 數	說 明
			13,140	梯形課桌椅，4組*3,285元(由特教班備費移列)(新增)。
			27,600	額溫槍，12支*2,300元(學務處)(由班級設備費移列)(新增)。
1,822,566	1,995,764	用品消耗	2,044,900	較上年度預算數1,995,764元，增加49,136元。
132,035	65,200	辦公(事務)用品	65,200	
			4,000	性別平等教育宣導活動(含相關專業研習)文具紙張等。
			2,000	國小家長教育成長研習文具紙張等。
			9,000	身心障礙資源班文具用品(特教班級業務費)。
			4,600	身心障礙資源班教學參考資料(特教班級業務費)。
			45,600	文具用品(普通班級業務費)。
9,846	64,464	報章雜誌	19,120	各學習領域圖書、雜誌(由班級設備費移列)。
30,361	47,000	醫療用品(非醫療院所使用)	51,000	健康中心藥品。
1,650,324	1,819,100	其他用品消耗	1,909,580	
			60,000	兒童節慶活動費。
			10,200	教學用教科書，6年級*1,700元。
			912,120	普通班級教學材料費，66班*13,820元。
			348,000	消毒藥水、垃圾袋、衛生清潔用品費等(普通班級業務費)。
			41,460	身心障礙資源班教學材料費，3班*13,820元。
			85,800	運動會活動材料及其他雜支等經費。
			14,000	運動會活動逾時誤餐餐盒費用，140人次*100元。
			366,000	學生活動費，1,830人*2學期*100元。
			69,000	小田園教育體驗學習種植器具及資材等園藝用品。
			3,000	教師甄選會議逾時誤餐餐盒費用，30人次*100元。
1,899,255	2,140,000	會費、捐助、補助、分攤、照	2,231,000	

# 臺北市地方教育發展基金－臺北市士林區天母國民小學

## 基金用途－國民教育計畫明細表

中華民國112年度

單位：新臺幣元

前年度 決算數	上年度 預算數	科 目	本 年 度 預 算 數	說 明
		護、救濟與交流活動費		
	10,640	捐助、補助與獎助	10,740	較上年度預算數10,640元，增加100元。
	10,640	獎助學員生給與	10,740	
			10,000	教育關懷獎每校推薦1名學生獎助金。
			740	配合預算編列至千元，增列進位數740元。
1,899,255	2,129,360	補貼、獎勵、慰問、照護與救濟	2,220,260	較上年度預算數2,129,360元，增加90,900元。
80,896	81,000	獎勵費用	105,600	
			84,000	敬師獎勵活動費，140人*600元。
			21,600	依「臺北市公立高級中等以下學校獎勵教師獎金發給要點」發放之獎勵，6人*3,600元(普通班級業務費)。
1,818,359	2,048,360	其他補貼、獎勵、慰問、照護與救濟	2,114,660	
			140,000	本市市民第3胎就讀國小教育補助費，140人*1,000元。
			142,800	弱勢學生教科書補助費用，84人*1,700元。
			917,700	清寒學生餐費補助，76人*125日*55元+76人*80日*65元。
			914,160	補助學校午餐使用有機蔬菜或有機米計畫，879人*40週*26元。
501,778	391,000	其他	401,000	
501,778	391,000	其他支出	401,000	較上年度預算數391,000元，增加10,000元。
501,778	391,000	其他	401,000	
			65,000	綠屋頂計畫。
			134,700	班級自治費，1,347人*2學期*50元。
			25,000	退休人員紀念品，5人*5,000元。
			176,300	執行學生路隊安全導護費及導護志工保險費。



# 臺北市地方教育發展基金－臺北市士林區天母國民小學

## 基金用途－一般行政管理計畫明細表

中華民國112年度

單位：新臺幣元

前年度 決算數	上年度 預算數	科 目	本 年 度 預 算 數	說 明
3,110,435	3,115,000	合計	3,628,000	
2,485,847	2,484,000	服務費用	2,970,000	
1,812,919	1,745,856	一般服務費	2,232,264	較上年度預算數1,745,856元，增加486,408元。
43,731	16,272	佣金、匯費、經理費及手續費	17,568	委託超商代收學雜費手續費，1,464人*2學期*6元。
1,769,188	1,729,584	外包費	2,214,696	
			240,000	消化超額職工6人(技工、工友)業務外包費。
			1,368,000	職工(技工、工友)業務外包費，3人*12月*38,000元。
			606,696	校警勞務外包費，1人*12月*50,558元。
574,528	639,744	專業服務費	639,336	較上年度預算數639,744元，減少408元。
574,528	639,744	其他專業服務費	639,336	校園安全機械定點、機動巡邏等保全費用。
98,400	98,400	公共關係費	98,400	較上年度預算數98,400元，無增減。
98,400	98,400	公共關係費	98,400	校長特別費，12月*8,200元。
608,588	629,000	材料及用品費	656,000	
608,588	629,000	用品消耗	656,000	較上年度預算數629,000元，增加27,000元。
605,488	621,750	辦公(事務)用品	652,950	
			652,480	統籌業務費計算如下：普通班66班，1,290元*15班*12月=232,200元，810元*15班*12月=145,800元，640元*36班*12月=276,480元，以上合計654,480元，除依實際需求移列會費2,000元外，其餘如列數。
			470	配合預算編列至千元，增列進位數470元。
3,100	7,250	服裝	3,050	
			50	校警襪子，1雙*50元。
			1,100	校警皮鞋，1雙*1,100元。
			400	校警服裝配備，1人*400元。
			1,500	校警夏服，1套*1,500元(成立第38年)。
2,000	2,000	會費、捐助、補助、分攤、照護、救濟與交流活動費	2,000	
2,000	2,000	會費	2,000	較上年度預算數2,000元，無增減。
2,000	2,000	職業團體會費	2,000	護理師2人公會會費(統籌業務費)。

臺北市地方教育發展基金－臺北市士林區天母國民小學

基金用途－一般行政管理計畫明細表

中華民國112年度

單位：新臺幣元

前年度 決算數	上年度 預算數	科 目	本 年 度 預 算 數	說 明
14,000		其他		
14,000		其他支出		
14,000		其他		

# 臺北市地方教育發展基金－臺北市士林區天母國民小學

## 基金用途－建築及設備計畫明細表

中華民國112年度

單位：新臺幣元

前年度 決算數	上年度 預算數	科 目	本 年 度 預 算 數	說 明
16,552,373	8,789,000	合計	6,571,000	
16,552,373	8,789,000	購建固定資產、無形資產及非理財 目的之長期投資	6,571,000	
6,071,823	3,629,000	購建固定資產	1,635,000	
6,071,823	3,629,000	一般建築及設備計畫	1,635,000	
3,247,517		校園整修工程		
3,247,517		興建土地改良物		
		班級設備	434,620	
		購置雜項設備	434,620	
			20,000	汰換冰箱1臺(366公升)(教務處)。
			276,000	汰換飲水機，12臺*23,000元(總務處)。
			99,000	新購電鋼琴，5臺*19,800元(教務處)。
			25,000	新購冰溫熱三用程控式殺菌型飲水機1臺(圖書館)。
			14,620	新購牛皮獨立筒彈簧椅1張(總務處)。
		特殊班設備	24,880	
		購置雜項設備	24,880	
			24,880	汰換智力測驗工具1組(輔導室)。
		資訊設備	1,175,500	
		購置機械及設備	1,175,500	
			199,000	汰換網路及資訊周邊設備(電腦專案計畫)。
			663,000	汰換桌上型電腦(含顯示器)，26部*25,500元(電腦專案計畫)。
			25,500	汰換筆記型電腦1部(電腦專案計畫)。
			288,000	汰換平板電腦，24部*12,000元(電腦專案計畫)。
2,824,306	3,629,000	校園設備		
1,326,994	2,540,000	購置機械及設備		
618,387	70,000	購置交通及運輸設備		

# 臺北市地方教育發展基金－臺北市士林區天母國民小學

## 基金用途－建築及設備計畫明細表

中華民國112年度

單位：新臺幣元

前年度 決算數	上年度 預算數	科 目	本 年 度 預 算 數	說 明
878,925	1,019,000	購置雜項設備		
36,000	36,000	購置無形資產	36,000	
36,000	36,000	一般建築及設備計畫	36,000	
36,000	36,000	資訊設備	36,000	
36,000	36,000	購置電腦軟體	36,000	
			36,000	電腦教學軟體費(電腦專案計畫)。
10,444,550	5,124,000	遞延支出	4,900,000	
10,444,550	5,124,000	一般建築及設備計畫	4,900,000	
		中庭花園生態教學景觀工程	4,900,000	
		其他遞延支出	4,900,000	
			4,483,075	一、施工費。
			327,264	二、委託技術服務費(總包價法)。
			89,661	三、工程管理費(按施工費約2%提列)。
10,444,550	5,124,000	校園整修工程		
5,214,195	5,124,000	遞延修繕房屋建築支出		
5,230,355		其他遞延支出		

# 預 算 參 考 表

# 臺北市地方教育發展基金－臺北市士林區天母國民小學

## 預計平衡表

中華民國112年12月31日

單位：新臺幣千元

110年(前年) 12月31日 決算數	科 目	112年12月31日 預計數	111年12月31日 預計數	比較增減(-)
6,683,757	資產合計	6,672,186	6,678,280	-6,094
6,683,757	資產	6,672,186	6,678,280	-6,094
30,180	流動資產	18,609	24,703	-6,094
27,564	現金	15,993	22,087	-6,094
27,564	銀行存款	15,993	22,087	-6,094
2,236	應收款項	2,236	2,236	
2,236	其他應收款	2,236	2,236	
380	預付款項	380	380	
380	預付費用	380	380	
5,052	投資、長期應收款項、貸墊款及準備金	5,052	5,052	
5,052	準備金	5,052	5,052	
3,269	退休及離職準備金	3,269	3,269	
1,783	其他準備金	1,783	1,783	
6,648,525	其他資產	6,648,525	6,648,525	
6,648,525	什項資產	6,648,525	6,648,525	
48	暫付及待結轉帳項	48	48	
6,648,477	代管資產	6,648,477	6,648,477	
6,683,757	負債及基金餘額合計	6,672,186	6,678,280	-6,094
6,668,924	負債	6,668,924	6,668,924	
14,769	流動負債	14,769	14,769	
14,766	應付款項	14,766	14,766	
9,430	應付代收款	9,430	9,430	
737	應付費用	737	737	
556	應付工程款	556	556	
4,044	其他應付款	4,044	4,044	
3	預收款項	3	3	
3	預收收入	3	3	
6,654,155	其他負債	6,654,155	6,654,155	
6,654,155	什項負債	6,654,155	6,654,155	
2,358	存入保證金	2,358	2,358	
3,269	應付退休及離職金	3,269	3,269	
6,648,477	應付代管資產	6,648,477	6,648,477	
50	暫收及待結轉帳項	50	50	
14,833	基金餘額	3,262	9,356	-6,094
14,833	基金餘額	3,262	9,356	-6,094
14,833	基金餘額	3,262	9,356	-6,094
14,833	累積餘額	3,262	9,356	-6,094

註：1.信託代理與保證資產(負債)前年度決算數0元，上年度預計數254,670元，本年度預計數0元。2.或有資產(負債)0元。  
3.本基金自93年度起，本固定項目分開原則，將屬長期固定帳項，包括固定資產21,288,821元、無形資產109,307元及長期債務0元等，另立帳類管理，未納入本表。

## 臺北市地方教育發展基金一

## 各項費用

中華民國

前年度 決算數	上年度 預算數	計畫別		合計	國民教育計畫
		用途別科目			
245,344,597	232,750,000	合計		243,334,000	233,135,000
212,232,644	209,993,000	用人費用		221,531,000	221,531,000
110,609,295	106,790,520	正式員額薪資		112,405,380	112,405,380
109,410,851	105,398,580	職員薪金		111,396,180	111,396,180
601,744	795,240	工員工資		412,500	412,500
596,700	596,700	警餉		596,700	596,700
1,112,984	1,718,624	聘僱及兼職人員薪資		1,839,376	1,839,376
661,440	634,464	聘用人員薪金		684,816	684,816
451,544	1,084,160	兼職人員酬金		1,154,560	1,154,560
1,174,077	1,199,307	超時工作報酬		1,447,232	1,447,232
1,174,077	1,199,307	加班費		1,447,232	1,447,232
25,618,641	24,437,549	獎金		25,372,458	25,372,458
11,943,484	10,473,670	考績獎金		10,672,680	10,672,680
13,675,157	13,963,879	年終獎金		14,699,778	14,699,778
59,598,460	62,850,784	退休及卹償金		66,996,240	66,996,240
59,170,147	61,787,160	職員退休及離職金		66,963,240	66,963,240
428,313	1,063,624	工員退休及離職金		33,000	33,000
14,119,187	12,996,216	福利費		13,470,314	13,470,314
11,105,340	9,456,444	分擔員工保險費		9,763,092	9,763,092
118,200	290,600	傷病醫藥費		512,000	512,000
765,104	847,644	員工通勤交通費		904,596	904,596
2,130,543	2,401,528	其他福利費		2,290,626	2,290,626
9,987,840	8,115,000	服務費用		8,883,000	5,913,000
1,506,124	1,691,712	水電費		1,789,848	1,789,848
1,278,948	1,398,000	工作場所電費		1,563,000	1,563,000
227,176	293,712	工作場所水費		226,848	226,848
50,485	81,920	旅運費		81,920	81,920
45,485	81,920	國內旅費		81,920	81,920
5,000		其他旅運費			
24,480		印刷裝訂與廣告費			
24,480		印刷及裝訂費			

# 臺北市士林區天母國民小學

## 彙計表

112年度

單位：新臺幣元

一般行政管理計畫	建築及設備計畫				
3,628,000	6,571,000				
2,970,000					



## 臺北市地方教育發展基金一

## 各項費用

中華民國

前年度 決算數	上年度 預算數	計畫別		合計	國民教育計畫
		用途別科目			
2,638,896	2,535,100	修理保養及保固費		2,662,700	2,662,700
1,372,044	1,708,240	一般房屋修護費		1,802,320	1,802,320
1,266,852	826,860	機械及設備修護費		722,380	722,380
		雜項設備修護費		138,000	138,000
4,006,241	2,406,384	一般服務費		2,917,256	684,992
43,731	16,272	佣金、匯費、經理費及手續費		17,568	
2,046,272	1,729,584	外包費		2,214,696	
1,667,338	390,528	計時與計件人員酬金		404,992	404,992
248,900	270,000	體育活動費		280,000	280,000
1,663,214	1,301,484	專業服務費		1,332,876	693,540
293,900	89,600	講課鐘點、稿費、出席審查及查詢費		89,600	89,600
53,700	80,400	委託檢驗(定)試驗認證費		81,600	81,600
	3,040	試務甄選費		3,040	3,040
8,772		電腦軟體服務費			
1,306,842	1,128,444	其他專業服務費		1,158,636	519,300
98,400	98,400	公共關係費		98,400	
98,400	98,400	公共關係費		98,400	
4,154,707	3,320,000	材料及用品費		3,715,000	3,059,000
1,723,553	695,236	使用材料費		1,014,100	1,014,100
1,723,553	695,236	設備零件		1,014,100	1,014,100
2,431,154	2,624,764	用品消耗		2,700,900	2,044,900
737,523	686,950	辦公(事務)用品		718,150	65,200
9,846	64,464	報章雜誌		19,120	19,120
3,100	7,250	服裝		3,050	
30,361	47,000	醫療用品(非醫療院所使用)		51,000	51,000
1,650,324	1,819,100	其他用品消耗		1,909,580	1,909,580
16,552,373	8,789,000	購建固定資產、無形資產及非理財目的之長期投資		6,571,000	
6,071,823	3,629,000	購建固定資產		1,635,000	
3,247,517		興建土地改良物			
1,326,994	2,540,000	購置機械及設備		1,175,500	
618,387	70,000	購置交通及運輸設備			

# 臺北市士林區天母國民小學

## 彙計表

112年度

單位：新臺幣元

一般行政管理計畫	建築及設備計畫				
2,232,264 17,568 2,214,696					
639,336					
639,336 98,400 98,400 656,000					
656,000 652,950 3,050					
	6,571,000				
	1,635,000				
	1,175,500				

臺北市地方教育發展基金一

各項費用

中華民國

前年度 決算數	上年度 預算數	計畫別	合計	國民教育計畫
		用途別科目		
878,925	1,019,000	購置雜項設備	459,500	
36,000	36,000	購置無形資產	36,000	
36,000	36,000	購置電腦軟體	36,000	
10,444,550	5,124,000	遞延支出	4,900,000	
5,214,195	5,124,000	遞延修繕房屋建築支出		
5,230,355		其他遞延支出	4,900,000	
1,901,255	2,142,000	會費、捐助、補助、分攤、照護、救濟 與交流活動費	2,233,000	2,231,000
2,000	2,000	會費	2,000	
2,000	2,000	職業團體會費	2,000	
	10,640	捐助、補助與獎助	10,740	10,740
	10,640	獎助學員生給與	10,740	10,740
1,899,255	2,129,360	補貼、獎勵、慰問、照護與救濟	2,220,260	2,220,260
80,896	81,000	獎勵費用	105,600	105,600
1,818,359	2,048,360	其他補貼、獎勵、慰問、照護與救濟	2,114,660	2,114,660
515,778	391,000	其他	401,000	401,000
515,778	391,000	其他支出	401,000	401,000
515,778	391,000	其他	401,000	401,000

# 臺北市士林區天母國民小學

## 彙計表

112年度

單位：新臺幣元

一般行政管理計畫	建築及設備計畫				
	459,500				
	36,000				
	36,000				
	4,900,000				
	4,900,000				
2,000					
2,000					
2,000					

# 臺北市地方教育發展基金－臺北市士林區天母國民小學

## 員工人數彙計表

中華民國112年度

單位：人

計 畫 及 項 目	上年度最高可 進用員額數	本年度 增減(-)數	本年度最高可 進用員額數	說 明
合計	135	5	140	
國民教育計畫部分	135	5	140	
職員	131	6	137	
駐衛警	1		1	
技工	1		1	
工友	1	-1		
聘用	1		1	

註：1.本表約僱、聘用係指奉准有案之約聘僱人員。

2.外包費編列工友外包3人、校警外包1人、業務外包費等，計221萬4,696元。3.計時與計件人員酬金編列閩客語教學支援人員鐘點費等，計40萬4,992元。

本 頁 空 白

臺北市地方教育發展基金一

用人費用

中華民國

計畫及項目	合計	正式 員額 薪資	聘僱 人員 薪資	超時 工作 報酬	津貼	獎 金		
						年終獎金	考績獎金	其他
合計	221,531,000	112,405,380	684,816	1,447,232		14,699,778	10,672,680	
國民教育計畫	221,531,000	112,405,380	684,816	1,447,232		14,699,778	10,672,680	
正式人員	164,685,674	112,405,380		1,432,432		14,614,176	10,672,680	
聘僱人員	939,926		684,816	14,800		85,602		
兼任人員	1,154,560							
其他人員	54,750,840							

註：1.本表兼任人員用人費用，係學校教職員兼課或請假代課鐘點費。2.外包費編列工友外包3人、校警外包1人、業務外包費等，計221萬4,696元。3.計時與計件人員酬金編列閩客語教學支援人員鐘點費等，計40萬4,992元。

# 臺北市士林區天母國民小學

## 彙計表

112年度

單位：新臺幣元

退休及卹償金		資遣費	福 利 費					提繳費	兼任 人員 用人 費用
退休金	卹償金		分擔 保險費	傷病 醫藥費	提撥 福利金	員工通勤 交通費	其他		
66,996,240			9,763,092	512,000		904,596	2,290,626		1,154,560
66,996,240			9,763,092	512,000		904,596	2,290,626		1,154,560
12,228,312			9,673,032	512,000		897,036	2,250,626		
41,088			90,060			7,560	16,000		
54,726,840							24,000		1,154,560



臺北市地方教育發展基金一

聘用及約僱

中華民國

區分及職稱	人數	擔任工作	聘用或約僱 起訖期間	薪點	年需經費
合計	1				917,566
聘用人員小計	1				917,566
專業人員	1				917,566
聘用人員(440)	1	專任輔導人員	112/1/1-112/12/31	440	917,566

# 臺北市士林區天母國民小學

## 人員明細表

112年度

單位：新臺幣元

小計	月 支			離職 儲金	經費來源 及其科目
	折合 金額	勞保 保險費	健康 保險費		
57,068	57,068				國民教育計畫

臺北市地方教育發展基金－臺北市士林區天母國民小學

單位（或計畫）成本分析表

中華民國112年度

單位：新臺幣千元

計畫別	單位	單位成本(元)或 平均利(費)率	數量	預算數	說明
合計				243,334	
國民教育計畫				233,135	
一般行政管理計畫				3,628	
建築及設備計畫				6,571	

# 臺北市地方教育發展基金－臺北市士林區天母國民小學

## 5年來主要業務計畫分析表

中華民國112年度

單位：新臺幣千元

年度及項目	單位	數量	單位成本(元)或 平均利(費)率	金額	說明
(本)年度預算數					
國民教育計畫				233,135	
(上)年度預算數					
國民教育計畫				220,846	
(前)年度決算數					
國民教育計畫				225,682	
(109)年度決算數					
國民教育計畫				207,218	
(108)年度決算數					
國民教育計畫				204,989	

臺北市地方教育發展基金－臺北市士林區天母國民小學

資本資產明細表

中華民國112年度

單位：新臺幣千元

項 目	取得成本 (期初餘額)	以前年度 累計折舊/ 長期投資 評 價	本 年 度 變 動				本年度累計折 舊/長期投資 評價變動數	期末餘額	
			增加		減少				主要增減 原因說明
			金額	類型	金額	類型			
合計	74,372	48,517	1,671		39		6,089	21,398	
土地改良物	11,037	7,318					752	2,967	
機械及設備	36,756	25,324	1,176	增置			3,271	9,336	
交通及運輸 設備	3,770	2,893					300	577	
雜項設備	22,698	12,982	460	增置			1,766	8,409	
電腦軟體	112		36	增置	39	無形資 產攤銷		109	